

Rhaglen Gyflawn



Tuag at Ragoriaeth
Towards Excellence



CYNGOR SIR
YNYS MÔN
ISLE OF ANGLESEY
COUNTY COUNCIL



CONWY
CYNGOR SWADESTRYF SIRIOL
COUNTY BOROUGH COUNCIL



CYNGOR
Sir Ddinbych
Denbighshire
COUNTY COUNCIL

CYNGOR
Sir y Fflint
Flintshire
COUNTY COUNCIL

wrexham
COUNTY BOROUGH COUNCIL
CYNGOR BARRFFDDEIRYF SIRIOL
wrecsam

Cyfarfod

CYD-BWYLLGOR GWE

Dyddiad ac Amser

9.30 y.b., DYDD GWENER, 25AIN TACHWEDD, 2016

Lleoliad

Swyddfeydd GwE, Bryn Eirias, Ffordd Abergele, Bae Colwyn, LL29 8BF

Pwynt Cyswllt

Einir Rhian Davies

01286 679868

cabinet@gwynedd.llyw.cymru

(Dosbarthwyd DyddiadAmhenodol)

CYD-BWYLLGOR GWE

Aelodau a phleidlais

Y Cynghorwyr

Cynghorydd Kenneth P. Hughes	Cyngor Sir Ynys Môn
Cynghorydd Gareth Thomas	Cyngor Gwynedd
Cynghorydd Wyn Ellis Jones	Cyngor Bwrdeistref Conwy
Cynghorydd Eryl Williams	Cyngor Sir Ddinbych
Cynghorydd Chris Bithell	Cyngor Sir y Fflint
Cynghorydd Michael Williams	Cyngor Bwrdeistref Sirol Wrecsam

Aelodau cyfetholedig heb Bleidlais

Rita Price	Esgobaeth Wrecsam
Diane Chisholm	Cynrychiolydd Ysgolion Cynradd
Eithne Hughes	Cynrychiolydd Ysgolion Uwchradd
Jonathan Morgan	Cynrychiolydd Ysgolion Arbennig
Alison Fisher	Cynrychiolydd Llywodraethwr

Swyddogion Heb Bleidlais

Delyth Molyneux	Cyngor Sir Ynys Môn
Arwyn Thomas	Cyngor Gwynedd
Dr Lowri Brown	Cyngor Bwrdeistref Conwy
Karen Evans	Cyngor Sir Ddinbych
Ian Budd	Cyngor Sir y Fflint
John Davies	Cyngor Bwrdeistref Sirol Wrecsam

Swyddogion yn bresennol

Iwan G. Evans	Awdurdod Lletyol
Dafydd L. Edwards	Awdurdod Lletyol
Martyn Gray	Llywodraeth Cymru
Susan Owen Jones	Rheolwr Busnes a Chyllid GwE
Dr Gwynne Jones	Cyngor Sir Ynys Môn
Rhys Howard Hughes	Cyfarwyddwr Cynorthwyol (Cefnogaeth a Broceru) GwE
Alwyn Jones	Cyfarwyddwr Cynorthwyol (Safonau) GwE

Sylwedydd

Gareth Jones	Cadeirydd Bwrdd Ymgynghorol GwE
--------------	---------------------------------

R H A G L E N

1. I ETHOL CADEIRYDD AR GYFER Y PWYLLGOR HWN

Ethol Cadeirydd am 2016-17

2. YMDDIHEURIADAU

Derbyn unrhyw ymddiheuriadau

3. DATGAN BUDDIANT PERSONOL

Derbyn unrhyw ddatgan buddiant personol

4. MATERION BRYD

I nodi unrhyw eitemau sy'n fater bryd ym marn y Cadeirydd fel y gellir eu hystyried.

5. COFNODION Y CYFARFOD BLAENOROL 5 - 8

I gadarnhau cofnodion y cyfarfod blaenorol gynhaliwyd ar 22 Medi 2016

(Copi'n amgaaedig)

6. TREFNIADAU INTERIM - RHEOLWR GYFARWYDDWR GWE 9 - 12

(copi'n amgaaedig)

7. ARGYMHELLION ESTYN/DIWEDDARIAD AR Y CYNLLUN 13 - 20 BUSNES

(copi'n amgaaedig)

8. DIWEDDARIAD AR SAFONAU CA4 21 - 27

(copi'n amgaaedig)

9. DIWEDDARIAD RHAGLENNI DATBLYGOL 28 - 31

(copï'n amgaeedig)

10. ADRODDIAD MONITRO CYLLIDEB 16/17

32 - 36

(copï'n amgaeedig)

**11. FFRAMWAITH PERFFORMIAD ADDYSG (GRANT GWELLA
ADDYSG) 37 - 45**

(copï'n amgaeedig)

CYD-BWYLLGOR GwE 22.09.16

Yn bresennol: Y Cyng. Eryl Williams (Cadeirydd)
Y Cyng. Michael Williams (Is-gadeirydd)

Y Cynghorwyr: Chris Bithell, Kenneth P. Hughes, Wyn Ellis Jones a Gareth Thomas.

Aelodau Cyfetholedig heb bleidlais: Jonathan Morgan (Cynrychiolydd Ysgolion Arbennig)

Swyddogion Heb bleidlais: Ian Budd (Cyfarwyddwr Arweiniol - Cadeirydd y Bwrdd Rheoli (Cyngor Sir y Fflint)), Dafydd Ifans (Cyngor Bwrdeistref Sirol Wrecsam), Julian Molloy (Cyngor Sir Dinbych), Dr. Lowri Brown (Cyngor Bwrdeistrefol Sirol Conwy).

Hefyd yn Bresennol: Huw Foster Evans (Rheolwr Gyfarwyddwr GwE), Alwyn Jones (Cyfarwyddwr Cynorthwyol GwE), Susan Owen Jones (Rheolwr Busnes a Chyllid GwE), Martyn Gray (Cynrychiolydd Llywodraeth Cymru), Dafydd Edwards (Pennaeth Cyllid yr Awdurdod Lletyol – Cyngor Gwynedd), Clare Edge (Cwmni Deloitte), Iwan Evans (Rheolwr Gwasanaeth Cyfreithiol yr Awdurdod Lletyol – Cyngor Gwynedd), a Glynda O'Brien (Swyddog Cefnogi Aelodau'r Awdurdod Lletyol - Cyngor Gwynedd)

Ymddiheuriadau: Delyth Molyneux (Cyngor Ynys Môn), John Davies (Cyngor Bwrdeistrefol Sirol Wrecsam), Karen Evans (Cyngor Sir Dinbych), Arwyn Thomas (Cyngor Gwynedd), Rhys Howard Hughes (Cyfarwyddwr Cynorthwyol), Diane Chisholm (Cynrychiolydd Ysgolion Cynradd), Alison Fisher (Cynrychiolydd Llywodraethwyr), Geraint Rees (Cynrychiolydd Llywodraeth Cymru) a Gareth Jones (Cadeirydd Bwrdd Ymgynghorol GwE).

1. CYHOEDDIADAU'R CADEIRYDD

- (a) Estynnwyd croeso arbennig i Mr Martyn Gray, Cynrychiolydd Llywodraeth Cymru, a fyddai yn mynychu'r cyfarfodydd i'r dyfodol yn lle Mr Geraint Rees.
- (b) Nododd y Cadeirydd y byddai'n ymddiswyddo o'r Gadair yn dilyn y cyfarfod hwn ond yn parhau yn aelod ar y Cyd-bwyllgor. Felly byddai angen eitem ar gyfer Ethol Cadeirydd yng nghyfarfod nesaf y Cyd-bwyllgor.

Diolchodd Rheolwr Gyfarwyddwr GwE i'r Cadeirydd am ei ymroddiad a'i gyfraniad fel Cadeirydd y Cyd-bwyllgor.

2. DATGAN BUDDIANT PERSONOL

Ni dderbyniwyd datganiad o fuddiant personol gan unrhyw aelod oedd yn bresennol.

3. COFNODION

Llofnododd y Cadeirydd gofnodion o'r pwyllgor hwn a gynhaliwyd ar 6 Gorffennaf 2016, fel rhai cywir.

3.1 Materion yn codi o'r cofnodion

Nodwyd mai am 9.30 a.m. y cynhelir cyfarfodydd Cyd-bwyllgor GwE yn unol a'r trefniadau a fu yn y gorffennol ac nid am 9.00 a.m. fel amlinellir yng nghofnod 10 o gofnodion y cyfarfod diwethaf.

Penderfynwyd: Derbyn a nodi'r uchod.

4. ADRODDIAD CYCHWYNNOL AR BERFFORMIAD Y RHANBARTH

Cyflwynwyd adroddiad gan Reolwr Gyfarwyddwr GwE ar berfformiad diwedd cyfnod allweddol y flwyddyn addysgol 2015/16.

Nodwyd mai adroddiad gychwynnol ar ddiwedd y cyfnodau allweddol a gyflwynwyd oherwydd nad oedd mynediad hyd yma at ddata cymharol a meincnodol llawn ar gyfer unrhyw gyfnod allweddol. Tywyswyd yr aelodau drwy gynnwys yr adroddiad a cyfeirwyd at yr ystod ddata ar gyfer y prif ddangosyddion ymhob cyfnod allweddol. Pwysleiswyd bod yn rhaid cymryd gofal wrth ystyried y wybodaeth gan nad yw'r wybodaeth ar gyfer Cymru gyfan ar gyfer Cyfnod Allweddol 4 wedi ei gyhoeddi hyd yma.

Cyfeiriwyd at y prif negeseuon ar gyfer pob un o'r cyfnodau allweddol yn ogystal a'r elfennau hynny sydd angen sylw, sydd eisoes wedi eu cynnwys mewn cynlluniau busnes penodol.

Yng nghyd-destun Cyfnod Allweddol 4 nodwyd gynnydd o 2.6% o'i gymharu a'r llynedd gyda'r cynnydd yn amrwyo ar draws yr awdurdodau lleol. Nodwyd bod oddeutu traean o'r ysgolion o fewn 1% i'w rhagamcan terfynol ar gyfer trothwy TL2+; oddeutu dwy o bob tair ysgol wedi cyflawni'r rhagamcan neu o fewn 5%, ac 6 ysgol yn unig ble mae eu perfformiad dros 10% o dan y rhagamcan.

Cyfeiriwyd at Gyfnod Allweddol 5 (sef 6ed dosbarth) gan nodi ei fod yn anodd dod i gasgliad ystyrllon am berfformiad gan bod y ddarpariaeth yn amrywio ar draws y rhanbarth. O'r data a gasglwyd gan ysgolion, ymddengys bod angen gwella perfformiad ar y graddau A*-A.

Yn ystod y drafodaeth ddilynol, amlygwyd y pwyntiau canlynol ac fe ymatebwyd iddynt gan y swyddogion perthnasol:

(a) Croesawyd yr adroddiad cynhwysfawr gerbron ond o safbwynt yr agweddau sydd angen sylw, pryderwyd am pa rai o'r elfennau a roddir pwyslais arnynt ac a fyddai angen adnoddau ychwanegol i'w cyflawni.

Mewn ymateb, esboniodd Rheolwr Gyfarwyddwr GwE bod llawer o'r elfennau yn rhai cyfredol ac yn waith dydd i ddydd. Tra'n cydnabod bod her i GwE, yn ddi-gwestiwn byddai'n ofynnol edrych ar dystiolaeth lle gwelwyd

cynnydd da wrth grwpio ysgolion categori melyn cadarn gyda ysgolion categori gwyrdd. Ni fyddai byth ddigon o adnoddau i weithredu ar fanylder.

Nodwyd ymhellach bod heriau enfawr i'w cyflawni y flwyddyn yma parthed Cyfnod Allweddol 4 o safbwynt y newidiadau i'r manylebauTGAU.

Pwysleisiodd Cyfarwyddwr Cynorthwyol GwE fod y cynlluniau busnes Lefel 3 yn manylu ar yr hyn sydd i'w wneud i yrru gwelliannau mewn ysgolion unigol gyda'r adnoddau yn cael eu cyfeirio yn unol a'r galw. Nodwyd fod Ymgynghorwyr Her Pynciol wedi ei penodi ar gyfer y pynciau craidd a fyddai'n caniatáu i'r gwasanaeth dargedu gwell cefnogaeth i'r pynciau hyn yng Nghyfnod Allweddol 4.

Mynegwyd siomedigaeth yn safonau Conwy yn benodol ym mhatrwm CA2/CA3. Er y gwelir gwelliant yng Nghyfnod Allweddol 4 ers llynedd pryderwyd nad oedd ysgolion Conwy yn cadw fyny hefo gweddill ysgolion y Gogledd a Chymru. Pwysleiswyd am yr angen i wella perfformiad yr ysgolion hyn.Cydnabuwyd bod diffyg cynnydd wrthoherwydd nad oedd nifer fechan o ysgolion uwchradd Conwy wedi cyrraedd y targed disgwylidig.

(dd) Tra'n ymwybodol o'r problemau mewn rhai ysgolion, mae angen trafodaeth ynglyn a faint o gynhaliaeth a dderbynia ysgolion sydd yn y categori coch oherwydd i fod nifer fychan o ysgolion yn cymryd canran uchel o'r adnoddau sydd ar gael.

(e) Nododd Aelod mai awdurdodau unigol sydd yn gyfrifol am addysg gyda GwE yn cefnogi a chwestiynwyd a oes gor-ddibyniaeth ar y gefnogaeth gan y gwasanaeth.

(f) Cytunodd Cyfarwyddwr Arweiniol / Cadeirydd y Bwrdd Rheoli gyda'r sylwadau uchod ac fe nododd y cafwyd cytundeb gyda Phrif Weithredwyr yr awdurdodau lleol am y camau nesaf. . Yn sgil hyn, gellir nodi materion o bryder o fewn ysgolion unigol ac y gellir eu trin yn brydlon. Nodwyd bod cynlluniau lefel 2 ar gyfer pob awdurdod unigol yn gynlluniau allweddol i awdurdodau i farnu ac i fynd i'r afael yn briodol ag unrhyw faterion.

(ff) O ran arweinyddiaeth ysgolion, mynegwyd bod diffyg rhaglenni i ddatblygu arweinwyr ysgolion yn y gorffennol a bodcamau wedi eu cymryd yn ddiweddar i ddatblygu rhaglenni cynhwysfawr ar gyfer arweinwyr ysgolion ar bob lefel. Yn ogystal, profir problemau recriwtio mewn rhannau o'r rhanbarth.

(g) Tynnwyd sylw bod amrywiaethau yn y lefelau grantiau ar draws y 4 rhanbarth ac o ganlyniad yn ei wneud yn anodd i'r rhanbarth hwn o safbwynt gwerth am arian am yr adnoddau sydd ar gael. Nodwyd ymhellach bod y pryder hwn wedi ei fynegi i sylw Llywodraeth Cymru.

Penderfynwyd: Derbyn, nodi a diolch am yr adroddiad cynhwysfawr.

5. **CYNLLUN BUSNES RHANBARTHOL 2016-18 a CHYNLLUN GWEITHREDU OL-AROLYGIAD**

Cyflwynodd Rheolwr Gyfarwyddwr GwE gynllun busnes Lefel 1 yn ymgorffori'r cynllun gweithredu ôl-argolyiad.

Tynnwyd sylw at y blaenoriaethau rhanbarthol mewn ymateb i argymhellion gan ESTYN. Nodwyd mai'r Rheolwr Gyfarwyddwr a Chadeirydd y Bwrdd Rheoli sydd a chyfrifoldeb am gyflawni'r cynllun fel swyddogion atebol. Fe fyddai'r drefn newydd yn sicrhau atebolrwydd gyda chynlluniau blynyddol lefel 2 a 3 yn dod o dan gynllun lefel 1 ac yn cynnig manylion pellach mewn perthynas a'r camau gweithredu i'w cymryd, a'r allgynnyrch a'r meini prawf llwyddiant i'w cyflawni. Cyniga'r fframwaith cynllunio busnes tair lefel atebolrwydd am gyflwyno a chynnig strwythur ar gyfer monitro cynnydd yn effeithiol.

Byddai'r Uwch Ymgynghorydd Her a Chefnogaeth yn atebol i'r Cyfarwyddwyr Addysg fel bo modd sicrhau gwell ffocws o'r anghenion lleol o fewn ysgolion.

Amlygwyd y pwyntiau canlynol:

- (a) Croesawyd y byddai'r Uwch Ymgynghorydd Her a Chefnogaeth yn atebol i Gyfarwyddwyr Addysg ac yn rhan o Dîm oherwydd teimlwyd bod hyn ar goll yn y gorffennol ac roedd aelodau'r Cyd-bwyllgor yn hynod falch o'r drefn newydd a fyddai yn fwy buddiol.
- (b) Bod cysondeb yr Ymgynghorydd Her yn bwysig.
- (c) Mewn ymateb, eglurwyd drwy cynllun lefel 3 bod Cyfarwyddwyr Addysg yn disgwyl i GwE gydymffurfio yn effeithiol a bod pwyslais ar drafodaethau gyda'r awdurdodau yn gwbl hanfodol.
- (d) Yn y cyd-destun ehangach, nododd Cyfarwyddwr Arweiniol / Cadeirydd y Bwrdd Rheoli, oherwydd nad yw ad-drefnu llywodraeth leol yn flaenoriaeth bellach, fe fydd yna lawer o drafodaeth gyda Llywodraeth Cymru ynglyn â chyflenwi addysg. Felly, fe fyddai'r consortia yn gyrff allweddol ar gyfer darparu ac yn edrych ar y materion allweddol llwyddiannus y gellir eu hadeiladu i mewn i'r cynllun cenedlaethol.

Penderfynwyd: Derbyn, nodi a chymeradwyo'r adroddiad.

6. **RHWYDWEITHIAU RHANBARTHOL**

Cyflwynwyd adroddiad gan y Cyfarwyddwr Arweiniol / Cadeirydd Bwrdd Rheoli GwE mewn perthynas â rôl y Rhwydweithiau Rhanbarthol.

Adroddwyd bod y Bwrdd Rheoli wedi adnabod yr angen i sicrhau eglurder mewn perthynas â rôl strategol y rhwydweithiau rhanbarthol a'u hatebolrwydd i'r Cyd-bwyllgor cyn arolygiad ESTYN. Cynhaliwyd gweithdy i drafod rôl y rhwydweithiau yn ogystal ag opsiynau o ran y model mwyaf effeithlon ac effeithiol i wneud cynnydd yn erbyn y cynllun busnes rhanbarthol.

Cynhelir trafodaethau pellach yng nghyfarfod nesaf y Bwrdd Rheoli ac fe fyddir yn cyflwyno adroddiad manwl i gyfarfod nesaf o'r Cyd-bwyllgor ar gasgliadau'r

Bwrdd Rheoli o safbwynt datblygu cynllun gweithredu ar strwythur newydd ar gyfer y rhwydweithiau rhanbarthol.

Penderfynwyd: (a) Derbyn a nodi cynnwys yr adroddiad.

(b) Cymeradwyo i'r Bwrdd rheoli drafod ymhellach a chyflwyno adroddiad i gyfarfod nesaf y Cyd-bwyllgor.

7. CYFRIFON TERFYNOL Y CYD-BWYLLGOR AM Y FLWYDDYN A DDAETH I BEN 31 MAWRTH 2016 AC ARCHWILIAD PERTHNASOL

- (a) Cyflwynodd Bennaeth Cyllid (Cyngor Gwynedd) ddatganiad o'r cyfrifon ôl-archwiliad; adroddiad Swyddfa Archwilio Cymru, ynghyd â llythyr cynrychiolaeth paratowyd ar ran y Cyd-bwyllgor, gan egluro bod y cyfrifon cyn-archwiliad wedi eu cyflwyno i'r Cyd-bwyllgor yn ei gyfarfod diwethaf.
- (b) Tynnwyd sylw at adroddiad Cwmni Deloitte fel rhan o waith a gyflawnir yn unol â swyddogaethau statudol a chrosawyd Clare Edge o'r Cwmni i'r Cyd-bwyllgor. Adroddodd Clare Edge bod y cyfrifon a'r gwaith wnaed gan y Pennaeth Cyllid a'r Dim yn ardderchog ac nad oedd unrhyw gamgymeriadau yn ymddangos heblaw am ddau fater bychan o ran addasiadau. Adroddwyd ymhellach nad oeddynt wedi adnabod unrhyw elfennau o risg.
- (c) Mewn ymateb i ymholiad ynglŷn â chyfraniadau'r awdurdodau lleol, eglurwyd bod y cyfraniadau yn amrywio yn ddibynnol ar ddyraniadau grant blynyddol Llywodraeth Cymru i'r awdurdodau lleol unigol.

Penderfynwyd: (a) Derbyn, nodi a chymeradwyo'r wybodaeth yn

- (i) Adroddiad "ISA260" gan Swyddfa Archwilio Cymru**
- (ii) Datganiad o'r Cyfrifon 2015/16 (ôl-archwiliad)**

(b) Gofyn i'r Cadeirydd a'r Pennaeth Cyllid Cyngor Gwynedd (fel Swyddog Cyllid Statudol GwE), ardystio'r Llythyr Cynrychiolaeth.

Dechreuodd y cyfarfod am 9.30 a.m. a daeth i ben am 10.40 a.m.

CADEIRYDD



ADRODDIAD I'R CYD-BWYLLGOR

25 Tachwedd 2016

Adroddiad gan: Y Cyfarwyddwr Arweiniol a'r Prif Weithredwr Arweiniol

Pwnc: Trefniadau Arweinyddiaeth Dros Dro a Pharhaol

1.0 Pwrpas yr Adroddiad

Rhoi'r wybodaeth ddiweddaraf i'r Cyd-bwyllgor am ymadawiad y Rheolwr Gyfarwyddwr a'r trefniadau arweinyddiaeth dros dro, gan ystyried y camau nesaf ar gyfer penodi olynnydd.

2.0 Cefndir

2.1 Mae Mr Huw Foster-Evans wedi gadael swydd y Rheolwr Gyfarwyddwr ar ôl cael ei ryddhau ar secondiad i Lywodraeth Cymru er mwyn cynyddu capasiti'r rhaglenni datblygu arweinyddiaeth cenedlaethol. I hwyluso'r trefniant hwn fe'i cedwir yn strwythur GwE mewn swydd dros dro i gefnogi'r secondiad. Bydd Llywodraeth Cymru yn talu'r costau cyflogi sydd ynghlwm â'r trefniant hwn yn unol â thelerau cytundeb secondiad.

2.2 Cymerwyd camau gweithredu cychwynnol i sicrhau trefniadau arweinyddiaeth dros dro priodol gan y Cyfarwyddwr Arweiniol a'r Prif Weithredwr Arweiniol, mewn ymgynghoriad â Chadeirydd y Cyd-bwyllgor.

2.3 Mae ymadawiad y Rheolwr Gyfarwyddwr yn cynnig cyfle nid yn unig i adolygu effeithiolrwydd a chysondeb yr arferion sy'n bodoli ar hyn o bryd o fewn y rhanbarth ar gyfer gwella ysgolion, ond hefyd i ymchwilio i ba mor addas yw trefniadau arwain a llywodraethu. Cred y Bwrdd Rheoli a Phrif Weithredwyr y rhanbarth fod cyfleoedd yma i ddiffinio rolau ac atebolrwydd yn well mewn perthynas â gwella ysgolion a gwasanaethau addysg ehangach ar draws y rhanbarth.

2.4 Mae'n rhaid i drefniadau dros dro fod yn wydn a chanolbwyntio ar gyflawni'r cynllun busnes rhanbarthol (yn cynnwys y CGOA) a chyflawni a rhagori ar y deilliannau a nodir ynddo. Yn

ogystal, mae angen gwreiddio'r newidiadau gweithredol a gadarnhawyd yn ystod Haf 2016 ym mhob hwb.

- 2.5 Mae gan y Cyd-bwyllgor rôl allweddol nid yn unig wrth ystyried gwydnwch y trefniadau dros dro, ond hefyd wrth gymeradwyo'r fanyleb person a'r broses o benodi ar gyfer arweinyddiaeth barhaol y Gwasanaeth ar y Cyd.

3.0 Materion i'w Hystyried

- 3.1 Fel rhanbarth, rydym yn awyddus i gynnal sefydlogrwydd gweithredol o fewn strwythur GwE er mwyn canolbwyntio ar gyflawni gwelliannau yn ein hysgolion a mynd i'r afael ag argymhellion SAC ac Estyn yn gadarn a chyflym.

- 3.2 Fel rhanbarth, mae angen i ni hefyd adolygu arferion presennol GwE o ran gwella ysgolion, gan anelu at adrodd i'r Cyd-bwyllgor erbyn mis Rhagfyr. Bydd yr adolygiad yn nodi unrhyw agweddau allweddol y mae angen i ni fel rhanbarth fynd i'r afael â nhw, ac yn ystyried yr heriau ehangach posib mewn perthynas â chydweithio pellach a nodwyd gan eich cydweithiwr Cabinet yr Athro Mark Drakeford. Bydd canfyddiadau'r adolygiad yn galluogi'r Cyd-bwyllgor i bwysu a mesur y sefyllfa ac ailddiffinio cwmpas a chyfrifoldebau swydd y Rheolwr Gyfarwyddwr fel bo angen cyn cyhoeddi'r hysbyseb yn y flwyddyn newydd.

- 3.3 Mae'r Bwrdd Rheoli'n argymhell:

- Dylid cynnal yr adolygiad ar unwaith a'i gwblhau ar fyrder. Bydd yr adolygiad yn helpu i roi gwybod i'r Cyd-bwyllgor a'r Bwrdd Arweinyddiaeth Rhanbarthol am gryfderau presennol a'r meysydd y mae angen eu gwella a'u newid.
- Bydd yr adolygiad, ynghyd â'r trafodaethau rhanbarthol ehangach ar drefniadau cydweithio'r gwasanaeth cyhoeddus, yn helpu'r Cyd-bwyllgor i lunio rôl y RhG a'r Llywodraethu Addysg Rhanbarthol ar gyfer y dyfodol.
- Yn amodol ar ganlyniadau'r trafodaethau uchod, dylai unrhyw drefniadau gweithredu neu benodiadau diwygiedig gael eu gweithredu cyn gynted â phosib. Byddai oedi'n golygu peryglu deilliannau arolygiad GwE yn Hydref 2017.

- 3.4 Mae'r Bwrdd Rheoli wedi nodi rolau dros dro ar gyfer y cyfnod hwn:

- Arwyn Thomas fydd y Rheolwr Gyfarwyddwr dros dro ar sail rhan amser, a bydd yn arwain yr adolygiad o rôl GwE mewn perthynas â gwella ysgolion a strwythurau llywodraethu GwE gyda chefnogaeth gan y Cyfarwyddwr Arweiniol.
- Bydd Ian Budd yn parhau yn rôl y Cyfarwyddwr Arweiniol ac yn adolygu cefnogaeth busnes GwE.

- Mae Dr Gwynne Jones wedi'i enwi'n Brif Weithredwr Arweiniol.
- Bydd y Rheolwr Gyfarwyddwr dros dro yn trafod cynnydd yn gyson gyda'r Cyfarwyddwr Arweiniol a'r Prif Weithredwr Arweiniol.
- Bydd y Rheolwr Gyfarwyddwr dros dro yn cynnig cefnogaeth mentora i'r ddau gyfarwyddwr cynorthwyol.
- Bydd Rhys Howard Hughes ac Alwyn Lloyd Jones yn parhau yn eu rolau presennol, gan gymryd cyfrifoldeb am gyflawni Cynlluniau Busnes presennol GwE a'r Awdurdodau Lleol ar gyfer 2016-2017 a chefnogi'r Rheolwr Gyfarwyddwr dros dro a'r Cyfarwyddwr Arweiniol drwy rannu llwyth gwaith.
- Bydd yr adolygiad yn datblygu atebion pwrpasol i anghenion Awdurdodau Gogledd Cymru ac yn canolbwyntio ar feithrin capasiti arweinyddiaeth pellach yn y rhanbarth.
- Cynhelir trafodaeth yn rhoi'r wybodaeth ddiweddaraf am yr adolygiad yng nghyfarfod nesaf y Cyd-bwyllgor a chyfarfod dilynol y Bwrdd Arweinyddiaeth Rhanbarthol.
- Disgwylir yr adroddiadau monitro chwarterol cyntaf ar gyfer y cynllun busnes rhanbarthol a chynlluniau'r Awdurdodau Lleol unigol yn ystod y cylch hwn.

4.0 Argymhellion

4.1 Gofynnir i'r Cyd-bwyllgor gefnogi:

- trefniadau'r secondiad;
- y trefniadau gweithredu dros dro;
- yr adolygiad o'r trefniadau gweithredu (gydag adroddiad ar gyfer cyfarfod nesaf y Cyd-bwyllgor); ac
- adroddiad ar y broses ar gyfer penodi Rheolwr Gyfarwyddwr newydd mewn cyfarfod arbennig o'r Cyd-bwyllgor ar ddechrau'r flwyddyn newydd.

5.0 Goblygiadau ariannol

5.1 Mae'r Bwrdd Arweinyddiaeth Rhanbarthol a Phrif Weithredwyr y rhanbarth yn argymhell cyllido'r RhG dros dro ar sail 0.8 a'r Cyfarwyddwr Arweiniol ar sail 0.2 yn ystod cyfnod gweithredu'r trefniadau dros dro i gyflawni eu cyfrifoldebau a chefnogi trefniadau llanw.

6.0 Effaith o ran cydraddoldeb

6.1 Bydd unrhyw newidiadau strwythurol neu newidiadau i'r fanyleb person yn amodol ar effaith ar gydraddoldeb a gwaith cydymffurfio.

7.0 Goblygiadau Personél

7.1 Bydd unrhyw waith cynllunio'r gweithlu neu dasgau newid strwythur yn amodol ar ymgynghoriad â'r gweithlu a phrotocolau gwneud penderfyniadau.

8.0 Ymgynghori a Wnaed

8.1 Ymgynghorwyd yn anffurfiol â Bwrdd Rheoli GwE, Prif Weithredwyr yr Awdurdodau Lleol a Chadeirydd y Cyd-bwyllgor.

BARN Y SWYDDOGION STATUDOL

Swyddog Monitro:

Mae angen sicrhau fod y Cyd-Bwyllgor yn cadarnhau rhai camau sydd wedi eu cymeryd yn dilyn ymddiswyddiad y Rheolwr Gyfarwyddwr a byddaf yn rhoi arweiniad ar hyn yn y cyfarfod. O safbwynt yr argymhelliad i gynnal adolygiad o drefniadau GwE rhaid dwyn mewn cof fod rhai elfenau yn faterion sydd wedi eu cadw yn ol i'r cynghorau unigol ac eraill yn faterion sydd o fewn cylch gorchwyl presennol y Cyd Bwyllgor. Mae'n hanfodol fod yr adolygiad arfaethedig yn derbyn cyngor ac arweiniad priodol ac amserol wrth i'r gwaith ddatblygu ynglyn a strwythur llywodraethu mewnol a chyd-destyn allanol y bartneriaeth.

Swyddog Cyllid Statudol:

Cadarnhaf y bydd y goblygiadau ariannol a nodir yn adran 5.1 yn cael eu hariannu o gyllideb presennol GwE.



ADRODDIAD I'R CYD-BWYLLGOR

25 TACHWEDD 2016

Adroddiad gan: Rheolwr Gyfarwyddwr GwE

Pwnc: Argymhellion Estyn – Adroddiad Cynnydd

1.0 Pwrpas yr adroddiad

1.1 Diweddarau aelodau'r Cyd-bwyllgor ar gynnydd wrth gyflawni'r argymhellion a nodwyd yn yr adroddiad ar ansawdd y gwasanaethau gwella ysgolion a ddarperir gan Gonsortiw Gogledd Cymru (Estyn, Ebrill 2016).

2.0 Materion i'w hystyried

2.1 Cynhaliwyd Arolygiad Rhanbarthol Estyn yn ystod y pythefnos yn dechrau ar 18 Ebrill 2016.

2.2 Cyhoeddodd Estyn adroddiad ar eu canfyddiadau, oedd yn cynnwys y 6 argymhelliad

canlynol:

- **A1:** Sicrhau bod y gwasanaeth gwella ysgolion yn gwneud defnydd mwy effeithiol o weithdrefnau data, gosod targedau a thracio er mwyn herio a chefnogi ysgolion i wella perfformiad holl ddysgwyr ar draws ysgolion ac awdurdodau lleol, yn arbennig yng nghyfnod allweddol 4.
 - **A2:** Gwella ansawdd arfarnu wrth ddarparu gwasanaethau gwella ysgolion.
 - **A3:** Gwella trylwyrredd trefniadau ar gyfer adnabod a rheoli risg.
 - **A4:** Sicrhau bod cynlluniau busnes a chynlluniau gweithredol yn cynnwys meini prawf llwyddiant clir ac y caiff cynnydd yn erbyn y rhain ei fonitro'n effeithiol.
 - **A5:** Egluro rôl strategol y rhwydweithiau rhanbarthol a'u hatebolrwydd i'r Cyd-bwyllgor.
 - **A6:** Datblygu fframwaith priodol er mwyn asesu gwerth am arian; sicrhau bod cynllun cyllidol tymor canolig yn cyd-fynd â'r cynllun busnes, a bod ffrydiau gwaith wedi eu prisio'n llawn.
-

2.3 Mae cynllun gweithredu ôl-arolygiad wedi'i ffurfio ac wedi'i ymgorffori yng Nghynllun Busnes Rhanbarthol 2016-19.

2.4 Mae'r Adroddiad Cynnydd yn cynnwys naratif sy'n manylu ar y cynnydd hyd yma yn erbyn yr argymhellion.

3.0 Argymhellion

3.1 Gofynnir i'r Cyd-bwyllgor nodi cynnwys yr adroddiad.

4.0 Goblygiadau ariannol

4.1 Nid oes unrhyw oblygiadau ariannol yn codi o'r adroddiad hwn.

5.0 Effaith o ran cydraddoldeb

5.1 Nid oes unrhyw oblygiadau newydd o ran cydraddoldeb yn codi o'r adroddiad hwn.

6.0 Goblygiadau personél

6.1 Nid oes unrhyw oblygiadau personél yn codi o'r adroddiad hwn.

7.0 Ymgynghori a wnaed

7.1 Dim.

8.0 Atodiadau

8.1 Argymhellion Estyn: Adroddiad Cynnydd (Tachwedd 2016)

BARN Y SWYDDOGION STATUDOL

Swyddog Monitro:

Bydd unrhyw sylwadau yn cael ei rhannu ar lafar yn y cyfarfod.

Swyddog Cyllid Statudol:

Deallaf bydd unrhyw gostau ynghlwm i weithredu argymhellion ESTYN yn cael eu hariannu oddi fewn adnoddau presennol GwE.



Argymhellion Estyn: Adroddiad Cynnydd

Tachwedd 2016



Tud. 15

A1: Sicrhau bod y gwasanaeth gwella ysgolion yn gwneud defnydd mwy effeithiol o weithdrefnau data, gosod targedau a thracio er mwyn herio a chefnogi ysgolion i wella perfformiad holl ddysgwyr ar draws ysgolion ac awdurdodau lleol, yn arbennig yng nghyfnod allweddol 4.

Gwneud gwell defnydd o weithdrefnau data, gosod targedau a thracio disgyblion yn y CS, CA2, CA3 a

CA4:

- System rheoli data gadarn wedi'i sefydlu i reoli a dadansoddi data yn fwy effeithiol ar draws ysgolion.
- Mae ymweliadau monitro YH yn canolbwyntio'n well ar sut mae arweinwyr yn gwneud defnydd effeithiol o ddata wrth ddadansoddi ac arfarnu perfformiad.
- Mae'r ymgynghorwyr her yn parhau i wella prosesau hunanarfarnu er mwyn sicrhau defnydd mwy effeithiol o ddata.
- Mae system fwy grymus wedi'i sefydlu ar draws y rhanbarth ar gyfer gosod targedau ym mhob cyfnod allweddol.
- Mae system dracio fwy effeithiol wedi'i sefydlu'n rhanbarthol ar gyfer monitro data cynnydd o'r holl ysgolion drwy gydol y flwyddyn academaidd [yn cynnwys tracio dysgwyr PYD].
- Yn ystod ymweliadau monitro, mae ymgynghorwyr her yn sicrhau bod arweinwyr ar bob lefel yn gwneud defnydd effeithiol ac amserol o ddata tracio i sicrhau effaith ar addysgu a dysgu.
- Rhoddir ffocws cadarn ar ddeilliannau tracio dysgwyr PYD yn ystod pob ymweliad herio a monitro GwE, gan sicrhau bod defnydd effeithiol ac amserol yn cael ei wneud o'r ffrydiau cyllido sydd ar gael i gefnogi'r broses o ddatblygu strategaethau addysgu a dysgu effeithiol sy'n cael eu gwahaniaethu i ddiwallu anghenion disgyblion.
- Caiff data ei ddefnyddio'n effeithiol a phriodol i arfarnu rhaglenni a phrosiectau i gefnogi gwelliannau mewn ysgolion.
- Mae uwch arweinwyr yn defnyddio data'n effeithiol i lywio'u barnau am gryfderau a meysydd i'w gwella ym mhob deiliant perfformiad, yn arbennig wrth ddadansoddi deilliannau grwpiau o ddysgwyr, yn cynnwys disgyblion bregus, ar lefel ranbarthol.

Gwella safonau yn CA4:

- Mae mynediad UDA a Bwrdd Rheoli GwE at ddata a'r defnydd a wnânt ohono wedi gwella er mwyn nodi a mynd i'r afael yn effeithiol â'r meysydd sy'n achosi pryder yn rhanbarthol / yn yr ALLau.
- Mae mynediad UYHCh, YH ac Arweinwyr Ysgolion at ddata a'r defnydd a wnânt ohono wedi gwella er mwyn adnabod cryfderau a meysydd penodol sy'n achosi pryder mewn ysgolion unigol, a mynd i'r afael â'r meysydd hynny'n effeithiol.
- Mae pob ysgol sy'n tanberfformio yn y dangosyddion perfformiad allweddol (TL2+, TL2, TL1, DPC, Sgôr Pwyntiau wedi'i Chapio, Sgôr Pwyntiau Ehangach, Pynciau Craidd) wedi'u hadnabod ac mae cynlluniau ar gyfer gwella'u perfformiad wedi'u sefydlu.
- Rhoddir arweiniad i bob ysgol ar dargedau, rhagfynegiadau, tracio disgyblion a rhaglenni ymyrraeth.
- Yn ystod ymweliadau herio a monitro GwE, mae pob ysgol yn cael ei herio'n rymus ar dargedau a rhagfynegiadau i sicrhau eu bod yn gweithredu rhaglenni ymyrraeth effeithiol.
- Cynigir cefnogaeth gan Ymgynghorwyr Her Arbenigol ar draws y rhanbarth ar gyfer yr holl bynciau craidd.
- Mae strategaeth gynhwysfawr ar gyfer gwella safonau Saesneg, Mathemateg, Gwyddoniaeth a Chymraeg ar draws y rhanbarth yn cael ei datblygu.
- Drwy rwydweithiau lleol ar gyfer Penaethiaid Adran, mae cefnogaeth ysgol-i-ysgol uwchradd ar gyfer y Pynciau Craidd yng nghyfnod allweddol 4 wedi'i sefydlu.
- Mae GwE yn parhau i adeiladu ar lwyddiant yr Ysgolion Cyd-arweiniol i gefnogi cyflwyno'r TGAU yn y pynciau craidd ar draws y rhanbarth.
- Mae ymarferwyr arweiniol wedi'u hadnabod ar gyfer hwyluso ystod o rwydweithiau proffesiynol i rannu arferion da yn y pynciau nad ydynt yn rhai craidd.

- Mae canllaw a phhecyn cymorth i wella ansawdd yr addysgu a dysgu yn y pynciau craidd yn cael ei ddatblygu.
- Mae UYHCh yn targedu arweinwyr ysgolion yn yr Hybiau yn effeithiol i gymryd rhan mewn rhaglenni datblygu arweinyddiaeth perthnasol.

Gwella safonau yn y cyfnod sylfaen (CS):

- Mae strategaeth ar gyfer codi safonau yn y CS ar draws y rhanbarth (yn cynnwys gwella ansawdd arweinyddiaeth yn y CS) yn cael ei datblygu ar hyn o bryd.
- Mae effeithiolrwydd y Rhwydwaith CS yn cael ei arfarnu ar hyn o bryd er mwyn sicrhau bod cynllun clir a chadarn yn ei le ar gyfer gwaith y Rhwydwaith yn y dyfodol.
- Mae mynediad UDA a Bwrdd Rheoli GwE at ddata a'r defnydd a wnânt ohono wedi gwella er mwyn nodi a mynd i'r afael yn effeithiol â'r meysydd sy'n achosi pryder yn rhanbarthol / yn yr ALLau.
- Mae mynediad UYHCh, YH ac Arweinwyr Ysgolion at ddata a'r defnydd a wnânt ohono wedi gwella er mwyn adnabod cryfderau a meysydd penodol sy'n achosi pryder mewn ysgolion unigol, a mynd i'r afael â'r meysydd hynny'n effeithiol.
- Mae cynlluniau gwaith ar gyfer gwella cysondeb a dibynadwyedd asesiadau athrawon wedi'u sefydlu.
- Mae proffiliau enghreifftiol o ddeiliant 5 a deiliant 6 y CS mewn iaith, llythrennedd a chyfathrebu a datblygiad mathemategol, yn ogystal â chanllaw ysgrifenedig a hyfforddiant ar safoni a chymedroli samplau o waith, yn cael eu datblygu.
- Mae dogfen ganllaw i wella ansawdd y ddarpariaeth, yr addysgu a'r dysgu yn y CS yn cael ei datblygu.
- Cynhelir trafodaethau i sicrhau bod y Rhaglen Datblygu ANG yn cynnwys arweiniad penodol ar gyflwyno addysgeg y CS yn effeithiol.
- Mae prosesau i alluogi rhwydweithio a chydweithio ysgol-i-ysgol effeithiol ar waith er mwyn sicrhau y caiff arfer effeithiol ei rhaedru a'i gweithredu ar draws y rhanbarth.

Gwella safonau yn CA2 a CA3 ymhellach a sicrhau asesiadau athrawon mwy cywir:

- Mae mynediad UDA a Bwrdd Rheoli GwE at ddata a'r defnydd a wnânt ohono wedi gwella er mwyn nodi a mynd i'r afael yn effeithiol â'r meysydd sy'n achosi pryder yn rhanbarthol / yn yr ALLau.
- Mae mynediad UYHCh, YH ac Arweinwyr Ysgolion at ddata a'r defnydd a wnânt ohono wedi gwella er mwyn adnabod cryfderau a meysydd penodol sy'n achosi pryder mewn ysgolion unigol, a mynd i'r afael â'r meysydd hynny'n effeithiol.
- Mae UYHCh yn targedu arweinwyr ysgolion yn yr Hybiau yn effeithiol i gymryd rhan mewn rhaglenni datblygu arweinyddiaeth perthnasol.
- Mae gweithdrefnau cymedroli clwstwr cadarn wedi'u sefydlu er mwyn gwella cysondeb a dibynadwyedd asesiadau athrawon.
- Mae prosesau i alluogi rhwydweithio a chydweithio ysgol-i-ysgol effeithiol ar waith er mwyn sicrhau y caiff arfer effeithiol ei rhaedru a'i gweithredu ar draws y rhanbarth.
- Mae canllaw a phhecyn cymorth i wella ansawdd yr addysgu a dysgu yn y ddau gyfnod allweddol yn cael eu datblygu ar hyn o bryd.

Gwella perfformiad disgyblion bregus yn y dangosyddion perfformiad allweddol ym mhob cyfnod allweddol:

- Mae'r Bwrdd Rheoli (BRh) wedi cytuno ar strwythur priodol ar gyfer arwain datblygiadau rhanbarthol.
- Mae ymarferydd arweiniol wedi'i adnabod i gymryd cyfrifoldeb am ddatblygu a gweithredu'r strategaeth.
- Mae'r strategaeth ddifreintedd wedi'i harfarnu a'i hadolygu, ac mae'r strategaeth ddiwygiedig ar gyfer 2016 yn cael ei gweithredu ar hyn o bryd.
- Mae mynediad UDA a Bwrdd Rheoli GwE at ddata a'r defnydd a wnânt ohono wedi gwella er

mwyn nodi a mynd i'r afael yn effeithiol â'r meysydd sy'n achosi pryder yn rhanbarthol / yn yr ALLau.

- Mae uwch arweinwyr yn defnyddio data'n effeithiol ar lefel ranbarthol i nodi cryfderau a meysydd i'w gwella, ac i lywio'u barnau am berfformiad dysgwyr bregus.
- Mae mynediad UYHCh, YH ac Arweinwyr Ysgolion at ddata a'r defnydd a wnânt ohono wedi gwella er mwyn adnabod cryfderau a meysydd penodol sy'n achosi pryder mewn ysgolion unigol, a mynd i'r afael â'r meysydd hynny'n effeithiol.
- Yn ystod ymweliadau herio a chefnogi GwE, mae YH yn monitro'r defnydd a wneir o'r Grant Amddifadedd Disgyblion (GAD) yn effeithiol ym mhob ysgol.
- Mae dewislen o weithgareddau hyfforddiant effeithiol y profwyd iddynt gael effaith gadarnhaol ar gyrhaeddiad disgyblion PMG a dysgwyr bregus eraill yn cael ei datblygu ar hyn o bryd.
- Caiff arfer effeithiol ei rhaedru a'i gweithredu ar draws y rhanbarth.

Gwella perfformiad dysgwyr Mwy Abl a Thalentog (MATH) ym mhob cyfnod allweddol:

- Mae mynediad holl randdeiliaid at ddata a'r defnydd a wnânt ohono i adnabod cryfderau a meysydd pryder wedi gwella.
- Mae'r dangosydd 5 A* / A wedi'i gynnwys fel maes ffocws ar gyfer ymweliadau GwE, a hefyd wedi'i gynnwys yn y broses o osod targedau a chasglu rhagamcanion rhanbarthol.
- Mae ysgolion sy'n tanberfformio'n gyson yn y dangosydd 5 A* / A wedi'u nodi ac mae cynlluniau mewn lle i sicrhau bod ganddynt strategaethau ymyrraeth priodol.
- Mae ysgolion sy'n tanberfformio'n gyson ar y lefelau uwch yn y CS, CA2 a CA3 yn cael eu hadnabod a'u herio.
- Mae arferion effeithiol o ran addysgu ar lawr y dosbarth ac arweinyddiaeth ysgol yn cael eu hyrwyddo, gan sicrhau bod yr arferion gorau yn genedlaethol ac yn lleol yn cael eu lledaenu'n effeithiol a bod gweithredu dilynol priodol yn digwydd mewn ysgolion i sicrhau bod pob ysgol yn ymwybodol o'r mesur.
- Hwylusir digwyddiadau rhanbarthol ar gyfer ysgolion a rhanddeiliaid allweddol er mwyn hyrwyddo dysgu'r rhai mwy abl.
- Mae gwaith ar y gweill gyda chydweithwyr o Lywodraeth Cymru i ddatblygu setiau data meincnodi cenedlaethol a rhanbarthol, a fydd yn galluogi'r gwasanaeth i herio ysgolion yn fwy effeithiol ar berfformiad y dysgwyr sy'n cyflawni orau.

Cau'r bwllch rhwng perfformiad bechgyn/genethod yn y dangosyddion perfformiad allweddol ym mhob cyfnod allweddol:

- Mae'r mynediad at ddata a'r defnydd a wneir ohono wedi cryfhau gan adnabod cryfderau a meysydd pryder rhanbarthol yn effeithiol ar sail perfformiad 2016 a gweithredu strategaeth i sicrhau'r gwelliannau sydd eu hangen.
- Mae Cynlluniau ALL unigol yn adnabod meysydd penodol sy'n achosi pryder yn lleol, a gweithredir ymyrraeth briodol.

Cynnydd: Boddhaol

R2: Gwella ansawdd arfarnu wrth ddarparu gwasanaethau gwella ysgolion.

- Mae'r Fframwaith Herio a Chefnogi wedi'i adolygu a'i ddiwygio er mwyn cryfhau effaith gweithgareddau monitro, arfarnu a broceru ymgynghorwyr her ar:
 - ysgolion gwyrdd/melyn cadarn
 - ysgolion melyn
 - ysgolion melyngoch/coch
- Mae mesurau gwaelodlin a meini prawf llwyddiant wedi'u sefydlu o'r dechrau i gefnogi'r broses o arfarnu effaith y gefnogaeth a ddarperir fel rhan o:
 - Y Rhaglen Herio a Chefnogi;
 - Holl Raglenni Datblygu GwE;

➤ Pob menter a rhaglen newydd.

- Mae system gadarnach ar gyfer rheoli data bellach mewn lle er mwyn gallu defnyddio data'n effeithiol i arfarnu effaith.
- Mae hyfforddiant a'r werthuso effaith eu gwaith wedi cael ei ddarparu ar gyfer staff
- Mae'r gwaith o asesu effaith y gefnogaeth a dargedir yn parhau drwy fesur cynnydd ysgolion yn y categorïau cefnogaeth coch a melyngoch yn erbyn targedau a meini prawf llwyddiant clir.

Cynnydd: Boddhaol

A3: Gwella trylwyredd trefniadau ar gyfer adnabod a rheoli risg.

- Mae'r gweithdrefnau rheoli risg presennol wedi'u hadolygu.
- Mae arfer dda a dulliau priodol o fireinio / gweithredu'n rhanbarthol wedi'u nodi.
- Mae'r broses ar gyfer adnabod a chofnodi'r risgiau wedi'i sefydlu.
- Mae polisi ar gyfer cynllunio a gweithredu'r prosesau rheoli risg yn cael ei ddatblygu ar hyn o bryd.
- Mae prosesau'n cael eu datblygu ar hyn o bryd i sicrhau bod statws pob risg yn cael ei fonitro'n rheolaidd, y cynllun lliniaru risg yn cael ei weithredu'n briodol a'r camau gweithredu cywirol yn cael eu cymryd pan fo angen.
- Mae cynlluniau mewn lle i uwch arweinwyr adolygu gweithgareddau, statws a chanlyniadau'r broses rheoli risg gan ddatrys unrhyw faterion, h.y. Y Bwrdd Ymgynghorol, Y Bwrdd Rheoli a'r Cyd-bwyllgor.
- Mae gweithdrefnau herio allanol ar gyfer y gwasanaeth yn cael eu cyflawni drwy gyfarfodydd y Bwrdd Ymgynghorol a'r Cyd-bwyllgor.
- Mae rhaglenni hyfforddiant yn cael eu datblygu i alluogi staff i weithredu'r polisi rheoli risg yn effeithiol.

Cynnydd: Boddhaol

A4: Sicrhau bod cynlluniau busnes a chynlluniau gweithredol yn cynnwys meini prawf llwyddiant clir ac y caiff cynnydd yn erbyn y rhain ei fonitro'n effeithiol.

- Mae'r holl gynlluniau wedi'u hadolygu.
- Mae arfer dda a dulliau priodol o fireinio / gweithredu'n rhanbarthol wedi'u nodi.
- Mae strwythur a phrosesau cynllunio busnes cadarn ar waith.
- Mae'r fframwaith cynllunio busnes ac atebolrwydd newydd wedi'i gytuno.
- Mae meini prawf llwyddiant clir wedi'u cynnwys ym mhob cynllun ar bob lefel.
- Mae gweithdrefnau monitro chwarterol clir a chadarn yn cael eu gweithredu.
- Mae'r cynllun busnes rhanbarthol newydd wedi'i gyflwyno i'r Cyd-bwyllgor (Medi 2016).
- Mae'r system ar gyfer monitro cynnydd wedi'i gyflwyno i'r Bwrdd Rheoli (Medi 2016).
- Y cylch monitro cynnydd i ddechrau yn ystod Hydref 2016.

Cynnydd: Boddhaol

A5: Egluro rôl strategol y rhwydweithiau rhanbarthol a'u hatebolrwydd i'r Cyd-bwyllgor.

- Mae'r rhwydweithiau rhanbarthol presennol wedi'u hadolygu – pwrpas, cwmpas ac aelodaeth.
- Trafodwyd rolau'r rhwydweithiau rhanbarthol yn ystod gweithdai'r Bwrdd Rheoli.
- Mae trafodaethau wedi'u cynnal i benderfynu pa rwydweithiau fydd yn parhau a chytuno ar rolau strategol y rhwydweithiau hynny.
- Mae strwythur, rolau ac aelodaeth y rhwydweithiau sy'n parhau wedi'u cytuno.
- Mae'r fframwaith atebolrwydd ar gyfer yr holl rwydweithiau yn cael ei ddatblygu ar hyn o bryd i gyd-fynd â'r broses cynllunio busnes newydd.
- Bydd y broses cynllunio busnes newydd yn sicrhau bod blaenoriaethau'r rhwydweithiau'n cyd-fynd yn union â blaenoriaethau'r rhanbarth.

Cynnydd: Boddhaol

A6: Datblygu fframwaith priodol er mwyn asesu gwerth am arian; sicrhau bod cynllun cyllidol tymor canolig yn cyd-fynd â'r cynllun busnes, a bod ffrydiau gwaith wedi eu priso'n llawn.

- Mae'r prosesau presennol wedi'u hadolygu.
- Mae gwaith ar y gweill gyda swyddogion yr ALLau a'r consortia eraill i adnabod arfer dda.
- Cynhelir trafodaethau ar dderbyn cyngor allanol ynghylch beth sy'n gwneud fframwaith gwerth am arian effeithiol (gweithio mewn partneriaeth â consortia eraill).
- Mae fframwaith priodol ar gyfer asesu gwerth am arian yn cael ei ddatblygu.
- Mae cynllun cyllidol tymor canolig yn cael ei ddatblygu i gyd-fynd â'r cynllun busnes.
- Mae cynllun gweithlu i gyd-fynd â'r cynllun busnes yn cael ei ddatblygu.
- Mae'r prosesau ar gyfer monitro'r gyllideb bresennol wedi'u hadolygu a'u mireinio fel bo angen.
- Mae cyllidebau'n cael eu monitro'n rheolaidd.

Cynnydd: Boddhaol



ADRODDIAD I'R CYD-BWYLLGOR

25 TACHWEDD 2016

Adroddiad gan: Rheolwr Gyfarwyddwr GwE
Pwnc: Diweddariad ar berfformiad CA4 y rhanbarth

1.0 Pwrpas yr Adroddiad

1.1 Prif bwrpas yr adroddiad yw cyflwyno diweddariad ar berfformiad diwedd Cyfnod Allweddol 4 (CA4).

2.0 Cefndir a Materion i'w Hystyried

2.1 Cafodd yr adroddiad oedd yn cyflwyno gwybodaeth gynnar am berfformiad diwedd cyfnod allweddol ar gyfer blwyddyn academiaidd 2015/16 ei drafod yng nghyfarfod y Cyd-bwyllgor ym mis Medi. Gwybodaeth gychwynnol yn unig am ganlyniadau CA4 a rannwyd bryd hynny.

2.2 Prif bwrpas yr adroddiad hwn yw cyflwyno'r wybodaeth ddiweddaraf am berfformiad diwedd Cyfnod Allweddol 4 (CA4) ar gyfer blwyddyn academiaidd 2015/16.

2.3 Pwysleisir mai gwybodaeth dros dro yw'r wybodaeth a gyflwynir ar ganlyniadau CA4 o hyd. Mae angen gofal felly wrth ystyried y wybodaeth gan na fydd y dadansoddiadau na'r cymariaethau yn cael eu cwblhau ar lefel genedlaethol tan tua throad y flwyddyn.

2.4 Mae'r adroddiad yn rhan bwysig o'r broses hunanarfarnu ac yn cynnig y cyfle i holi cwestiynau ynglŷn â sut mae'r rhanbarth yn perfformio a'r hyn sydd ei angen wrth symud ymlaen.

3.0 Argymhellion

3.1 Gofynnir i'r Cyd-bwyllgor derbyn cynnwys yr adroddiad.

4.0 Goblygiadau ariannol

4.1 Nid oes unrhyw oblygiadau ariannol yn codi o'r adroddiad hwn.

5.0 Effaith o ran cydraddoldeb

5.1 Nid oes unrhyw oblygiadau newydd o ran cydraddoldeb yn codi o'r adroddiad hwn.

6.0 Goblygiadau Personél

6.1 Nid oes unrhyw oblygiadau personél newydd yn codi o'r adroddiad hwn.

7.0 Ymgynghori a wnaed

7.1 D/B.

8.0 Atodiadau

8.1 Adroddiad i ddiweddarau Cyd-bwyllgor GwE am berfformiad CA4 y rhanbarth

BARN Y SWYDDOGION STATUDOL

Swyddog Monitro:

Dim sylwadau i'w hychwanegu o safbwynt priodoldeb.

Swyddog Cyllid Statudol:

Dim sylwadau i'w hychwanegu o safbwynt priodoldeb ariannol.



Tuag at Ragoriaeth
Towards Excellence

Adroddiad i ddiweddaru Cyd-bwyllgor GwE am berfformiad CA4 y rhanbarth

Tachwedd 2016

ADRODDIAD AR Y WYBODAETH DDIWEDDARAF AM BERFFORMIAD CA4 YSGOLION RHANBARTH GWE [TACHWEDD 2016]

Cyflwyniad

Prif bwrpas yr adroddiad yw cyflwyno'r wybodaeth ddiweddaraf am berfformiad diwedd Cyfnod Allweddol 4 (CA4) ar gyfer blwyddyn academaidd 2015/2016. Pwysleisir mai gwybodaeth dros dro yw'r wybodaeth a gyflwynir ar ganlyniadau CA4 o hyd. Mae angen gofal felly wrth ystyried y wybodaeth gan na fydd y dadansoddiadau na'r cymariaethau yn cael eu cwblhau ar lefel genedlaethol tan tua throad y flwyddyn.

Mae'r adroddiad yn rhan bwysig o'r broses hunanarfarnu ac yn cynnig y cyfle i holi cwestiynau ynglŷn â sut mae'r rhanbarth yn perfformio a'r hyn sydd ei angen wrth symud ymlaen.

Cyd-destun

Mae Tabl 1 yn dangos % y disgyblion oedran ysgol statudol a chanddynt yr hawl i brydau ysgol am ddim dros y pum mlynedd diwethaf o'i gymharu â Chymru ac awdurdodau unigol.

Tabl 1: % y disgyblion oedran ysgol statudol a chanddynt yr hawl i brydau ysgol am ddim [PYD]

	2013		2014		2015		2016	
	%	Safle	%	Safle	%	Safle	%	Safle
Ynys Môn	20.5	13	18.5	11	17.4	11	17.0	10
Gwynedd	13.7	5	12.9	4	13.3	4	13.0	4
Conwy	18.3	9	18.1	10	17.1	9	16.2	8
Sir Ddinbych	19.1	11	19.4	13	19.0	13	19.1	14
Sir y Fflint	13.5	4	13.9	5	14.9	6	15.0	6
Wrecsam	18.1	8	18.0	9	16.6	8	16.4	9
GwE	16.7	1	16.4	1	16.1	1	15.9	1
Cymru	19.5		19.1		18.8			

Mae'r safle yn dynodi lleoliad yr awdurdodau o'i gymharu ag awdurdodau Cymru, gyda'r safle uchaf yn dynodi'r cohort lleiaf o ddisgyblion 5-15 mlwydd oed sy'n derbyn PYD. Mae'r % PYD ar gyfer y rhanbarth yr isaf o'r 4 consortiwm. Awgryma'r tabl, os derbynnir bod hawl i brydau ysgol am ddim yn fesur priodol o amddifadedd, y dylai perfformiad Ynys Môn yn 2016, er enghraifft, fod yn oddeutu degfed o holl awdurdodau Cymru, h.y. yn cyfateb i'r safle prydau ysgol am ddim.

Eleni am y tro cyntaf mae'r ffigyrau cenedlaethol yn cynnwys disgyblion eraill sy'n derbyn addysg heblaw yn yr ysgol ['EOTAS eraill']. Felly, mae'r data a gyflwynir yn cynnwys yr 'EOTAS eraill' er mwyn cymharu'n genedlaethol, yn ogystal â'r ffigyrau ac eithrio'r 'EOTAS eraill' er mwyn cymharu â'r blynyddoedd blaenorol.

Perfformiad yng Nghyfnod Allweddol 4

Dangosyddion Perfformiad Allweddol

Mae'r cynnydd yn y ganran o ddisgyblion sy'n cyflawni'r Trothwy Lefel 2+ [TL2+] yn sylweddol uwch eleni [+2.0%, neu +3.0% ac eithrio'r 'EOTAS eraill'] o'i gymharu â'r cynnydd a welwyd yn 2015 [0.4%]. Yn 2016, mae pob un o'r 6 awdurdod wedi gwneud cynnydd yn y TL2+, gyda'r cynnydd mwyaf yng Ngwynedd a Sir Ddinbych.

Tabl 2a: % y dysgwyr sy'n cyflawni'r Trothwy Lefel 2+ [TL2+], ac eithrio'r 'EOTAS eraill'

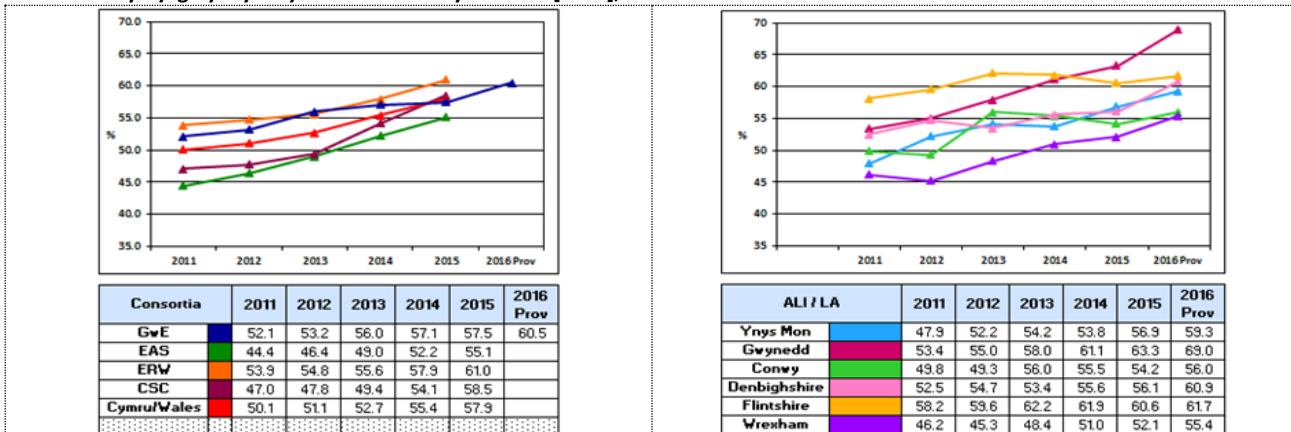
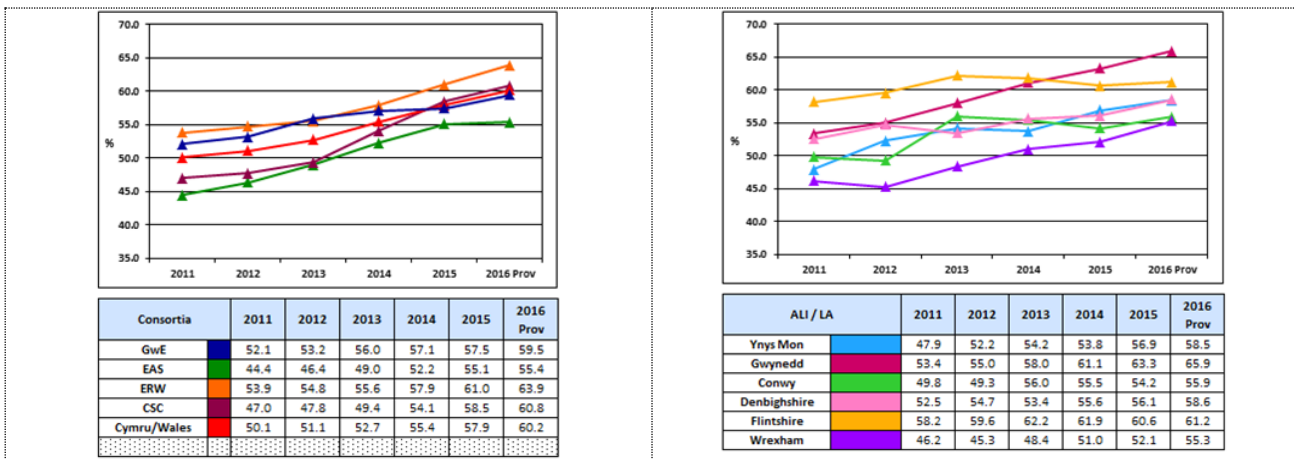


Table 2b: % y dysgwyr sy'n cyflawni'r Trothwy Lefel 2+ [TL2+], yn cynnwys yr 'EOTAS eraill'



Mae Tabl 3 yn dangos safleoedd perfformiad pob awdurdod lleol yn y dangosyddion perfformiad allweddol [Lefel 2+, Lefel 1, Lefel 2, Sgôr Pwyntiau wedi'i Chapio a'r 5 A*-A] mewn cymhariaeth â 22 awdurdod Cymru.

Tabl 3: crynodeb o safleoedd yr awdurdodau yn y dangosyddion perfformiad allweddol yn CA4

	2014					2015					2016				
	L2+	L1	L2	SPC	5A*-A	L2+	L1	L2	SPC	5A*-A	L2+	L1	L2	SPC	5A*-A
Ynys Môn (10)	14	6	9	3	10	12	8	16	9	13	14	5	15	11	10
Gwynedd (4)	5	1	4	1	2	5	1	6	1	3	4	1	9	4	8
Conwy (8)	11	8	8	11	8	18	14	14	17	16	17	17	16	17	19
Sir Ddinbych (14)	10	11	2	5	9	14	17	10	11	8	13	20	14	16	14
Sir y Fflint (6)	3	14	15	13	19	8	18	15	15	15	10	13	17	15	12
Wrecsam (9)	18	21	21	20	20	20	20	22	21	20	18	19	21	18	20
GwE (1)	2	2	2	2		3	3	3	3		3	-	-	3	

Mae perfformiad awdurdodau lleol unigol yn amrywio cryn dipyn ar draws y rhanbarth. Yn 2016, Gwynedd a Sir Ddinbych yw'r unig ddau awdurdod sy'n perfformio yn ôl y disgwyl yn y TL2+. Yn gyffredinol eleni, mae Gwynedd, Sir Ddinbych ac Ynys Môn yn perfformio'n ôl y disgwyl yn y mwyafrif o ddangosyddion; mae Sir y Fflint yn perfformio'n is na'r hyn a ddisgwylir yn yr holl ddangosyddion, a Wrecsam a Chonwy'n sylweddol is. Mae gwella safonau yn yr awdurdodau lleol hynny sy'n perfformio'n is na'u safle PYD cymharol yn brif flaenoriaeth.

Pynciau Craidd

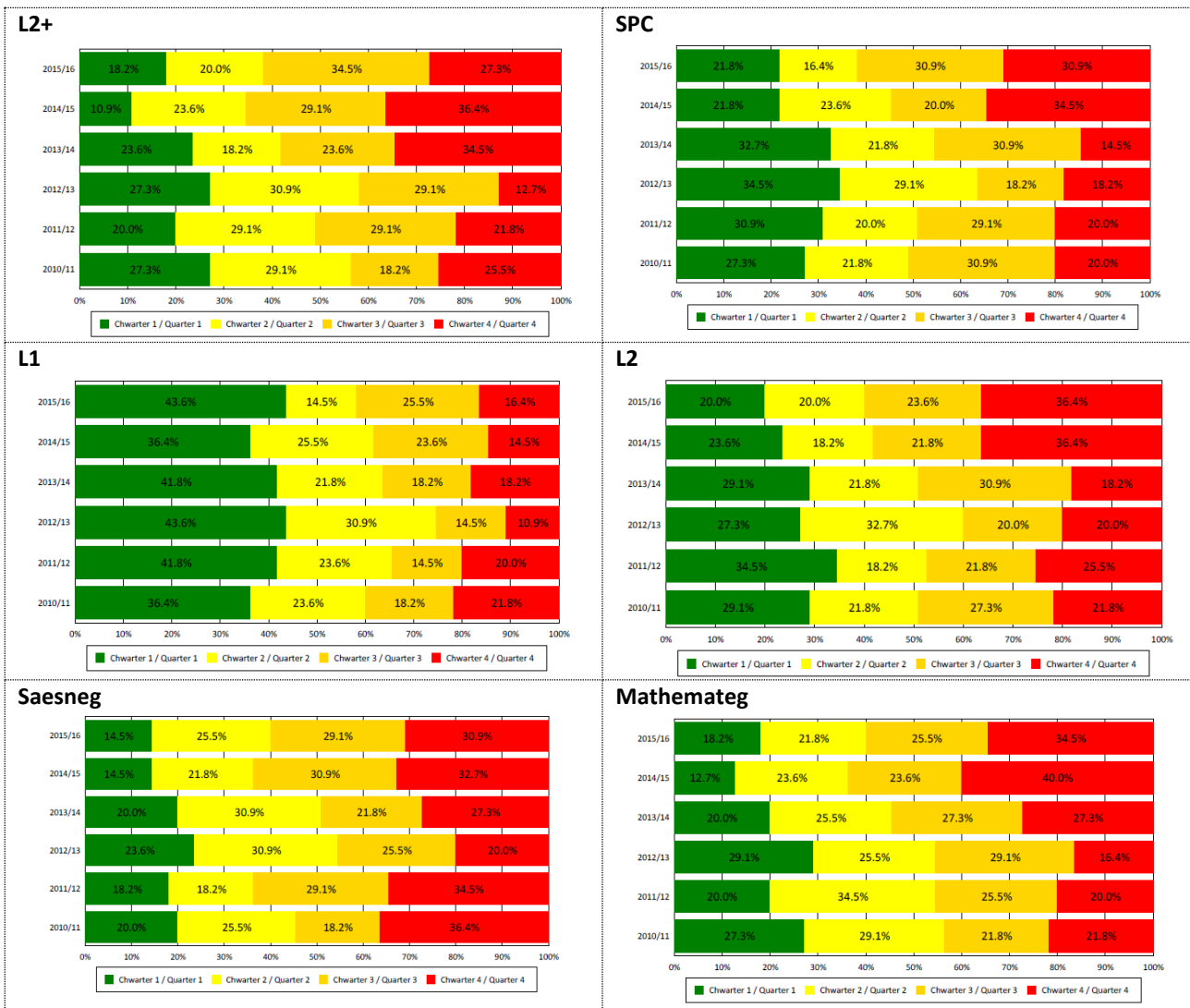
Gwelwyd cynnydd cryf yn y ganran o ddisgyblion sy'n llwyddo i gyflawni graddau A*-C mewn Saesneg yn Ynys Môn, Gwynedd a Sir Ddinbych. Fodd bynnag, ychydig o gynnydd yn unig a welwyd yng Nghonwy, gyda chwymp yn Wrecsam a Sir y Fflint. Bu cynnydd yn y ganran o ddisgyblion sy'n llwyddo i gyflawni graddau A*-C mewn Mathemateg ym mhob un o'r 6 awdurdod. Fodd bynnag, mae cynnydd yn amrywio'n sylweddol rhwng yr awdurdodau, gyda'r cynnydd isaf yng Nghonwy a Sir y Fflint. Mae perfformiad mewn Cymraeg Iaith Gyntaf yn parhau i fod yn dda ar draws y rhanbarth ac yn seiliedig ar nifer yr ymgeiswyr yn hytrach na chyfanswm nifer y garfan. Fodd bynnag, bu cwmp yn y ganran sy'n cyflawni A*-C mewn Cymraeg Iaith Gyntaf yng Ngwynedd (yr awdurdod sydd â'r ganran uchaf yn y garfan yn dilyn Cymraeg Iaith Gyntaf). Mae'r ganran o ddysgwyr sy'n cyflawni Lefel 2 Gwyddoniaeth yn y rhanbarth yn is eleni. Mae'r cwmp hwn hefyd i'w weld ar lefel genedlaethol gan fod mwy o ysgolion yn cofrestru disgyblion ar gyfer y TGAU Gwyddoniaeth yn hytrach na chymwysterau galwedigaethol. Gwelwyd y cwmp mwyaf yn y L2 Gwyddoniaeth yng Nghonwy, gyda chwymp sylweddol hefyd yn Wrecsam.

Perfformiad ysgolion unigol

Yn 2016, roedd tua thraean o'r holl ysgolion o fewn 1% i'w rhagfynegiadau terfynol ar gyfer y L2+; roedd tua dau draean wedi cyflawni eu rhagfynegiadau neu o fewn 5% i wneud hynny; ac roedd 6 ysgol yn unig (11%) lle'r oedd perfformiad 10% yn is na'r rhagfynegiad.

Yn gyffredinol yn 2016, mae gormod o ysgolion ar draws y rhanbarth yn perfformio islaw canolrif y meincnodau PYD ar gyfer y dangosyddion perfformiad allweddol (oni bai am Lefel 1) mewn Saesneg a mathemateg. Mae hyn yn destun pryder.

Tabl 5: dosbarthiad ysgolion yn y chwarteli meincnodau PYD



Mae perfformiad ysgolion unigol yn amrywio'n sylweddol o fewn ac ar draws Awdurdodau Lleol. Tra bod proffiliau meincnodi PYD Gwynedd, Sir Ddinbych a Môn yn gyffredinol yn unol â'r disgwyliadau neu'n well, mae'r proffiliau ar gyfer Conwy, Sir y Fflint a Wrecsam yn destun pryder, gyda gormod o ysgolion islaw'r canolbwynt yn y rhan fwyaf os nad yr holl ddangosyddion. Mae'r proffiliau ar gyfer pob ysgol ac Awdurdod Lleol wedi'u cynnwys yn y dogfennau sydd ynghlwm:



Perfformiad Ysgolion Unigol.xlsx Proffil Meincnodi All CA4.pdf

Symud ymlaen

Mae gwella safonau mewn awdurdodau lleol sy'n perfformio islaw eu safle PYD cymharol a'u meincnod disgwylidig yn dangosyddion perfformiad allweddol, ac yn arbennig yn y L2+, yn parhau i fod yn flaenoriaeth, fel y mae gostwng y nifer o ysgolion sy'n disgyn o dan y canolbwynt yn y meincnodau PYD ar gyfer y dangosyddion hyn. Roedd arolygiad GwE gan Estyn hefyd yn siomedig eleni. O ganlyniad, comisiynwyd adolygiad o gryfderau a gwendidau presennol y consortiwm, sydd bellach ar waith. Y deiliant a ddeisyfir i'r adolygiad yw y bydd y broses o gyflawni blaenoriaethau cenedlaethol yn cael ei mapio yn unol ag anghenion lleol ac yn sicrhau bod gwelliannau'n digwydd yn gyflymach ac mewn modd mwy hyblyg a llyfn, yn arbennig ar lefel uwchradd.

Yr hyn yr ydym yn ei wneud yn dda ac yn ei wella

- Gwella safonau yn y sector cynradd
- Mae proffil arolygu Estyn ar gyfer rhanbarth GwE yn cymharu'n ffafriol â'r proffil cenedlaethol
- Mae GwE yn adnabod ei ysgolion yn dda ac yn categoreiddio ei ysgolion yn briodol

- Mae ansawdd y gefnogaeth a'r her a ddarperir gan YH wedi gwella'n sylweddol. Mae rhaglenni cefnogaeth cyffredinol a phwrpasol wedi arwain at welliannau mesuradwy ym mherfformiad YH unigol
- Mae'r fframwaith diwygiedig ar gyfer herio a chefnogi ysgolion yn dechrau cael effaith gadarnhaol ar safonau a chanfyddiadau arolygu
- Systemau dadansoddi data a rheoli gwybodaeth wedi gwella'n sylweddol
- Y broses ranbarthol o gomisiynu gweithredu pellach sydd ei angen i sicrhau cynnydd pellach, a newid ffocws adnoddau
- Gweithredir proses rymus ar gyfer cynllunio busnes gan ddiffinio llinellau atebolrwydd clir
- Datblygir ystod gynhwysfawr a chydlynol o raglenni i ddatblygu arweinyddiaeth
- Cynnydd yn erbyn canfyddiadau Estyn a SAO

Disgwyliadau ar gyfer y dyfodol:

- Codi safonau ym mhob cyfnod allweddol
- Pob un o'r 6 Awdurdod Lleol yn perfformio'n dda yn unol â'u safle PYD ym mhob cyfnod allweddol, yn arbennig yng Nghyfnod Allweddol 4
- Dim un ysgol yn cael ei gosod mewn categori statudol gan Estyn
- Cyflawniad disgyblion PYD a MATH yn flaenoriaeth ym mhob ysgol
- Sicrhau cynnydd cryf wrth fynd i'r afael â'r argymhellion a wnaethpwyd gan Estyn a Swyddfa Archwilio Cymru
- Sicrhau cydweithio agos gyda Llywodraeth Cymru i gyflawni mentrau cenedlaethol ar draws y rhanbarth
- Sicrhau bod arweinyddiaeth ym mhob ysgol yn dda neu'n well
- Sicrhau bod llywodraethu, arweinyddiaeth a rheolaeth GwE yn dda

Tasgau a Heriau

- Targedu rhaglen gydlynol yn tua hanner ein hysgolion uwchradd er mwyn gwella safonau ac arweinyddiaeth
- Gweithredu Adolygiad Cymheiriaid grymus yn ALLau Wrecsam a Conwy er mwyn mynd i'r afael â thanberfformio a chynllunio gwelliannau sylweddol a chynaliadwy mewn perfformiad ar draws yr holl gyfnodau allweddol
- Sicrhau bod mentrau cenedlaethol yn cydweddu'n agos ag anghenion ysgolion a grwpiau o ysgolion er mwyn cyflymu datblygiad y system ysgolion sy'n hunan-wella



ADRODDIAD I'R CYD-BWYLLGOR

25 TACHWEDD 2016

Adroddiad gan: Rheolwr Gyfarwyddwr GwE

Pwnc: Diweddariad ar y Rhaglenni Datblygu

1.0 Pwrpas yr adroddiad

1.1 Diweddariad ar y Rhaglenni Datblygu

2.0 Cefndir

2.1 Yn dilyn adolygiad cychwynnol o'r cyfleoedd Datblygiad Proffesiynol Parhaus (DPP) a gynigir i ymarferwyr ar draws Gogledd Cymru, amlygwyd bod angen i GwE ddatblygu ystod o raglenni DPP ar draws yr holl gyfnodau allweddol a'r holl sectorau. Sefydlwyd Rhaglenni Datblygu GwE gan roi ffocws ar ddarparu datblygiad proffesiynol effeithiol ar sawl lefel.

2.2 Bellach, mae GwE'n cynnal rhaglenni datblygu ar gyfer yr ystod lawn o ymarferwyr, o Gynorthwywyr Addysgu lefel Uwch (CALU) i Benaethiaid profiadol (Rhaglen Datblygu Penaethiaid – RhDP)

2.3 Nod Rhaglenni Datblygu Arweinyddiaeth GwE yw:

- hyrwyddo a gweithredu'r Llwybr Datblygu Gyrfa i Gymru
 - meithrin y gallu i arwain ym mhob un o'n hysgolion
 - gwella a hyrwyddo sgiliau arwain a rheoli athrawon yn ysgolion Gogledd Cymru
 - meithrin a datblygu arferion arweinyddiaeth ar gyfer holl staff mewn ysgolion cynradd, uwchradd ac arbennig
 - annog, hwyluso a chynnig cyfleoedd cydweithio ysgol i ysgol
 - cyfrannu at ddatblygu system sy'n hunan-wella
 - sicrhau bod y gweithlu'n datblygu'n effeithiol
-

Rhaglenni Datblygu GwE:

- Rhaglen Datblygu Cynorthwywyr Addysgu Lefel Uwch (RhDCALU)
- Rhaglen Datblygu Athrawon Newydd Gymhwysu (RhDANG)
- Rhaglen Datblygu Llythrennedd (RhDLI)
- Rhaglen Datblygu Rhifedd (RhDRh)
- Rhaglen Datblygu Arweinyddiaeth Ganol (RhDAG)
- Rhaglen Datblygu Arweinyddiaeth Ganol – Technoleg Gwybodaeth a Chyfathrebu (TGCh)
- Rhaglen Datblygu Arweinyddiaeth Ganol – Rhaglen Llythrennedd Corfforol i Ysgolion (RhLICy)
- Rhaglen Datblygu Uwch Arweinyddiaeth /Arweinyddiaeth Ganol ar gyfer y sector Arbennig
- Rhaglen Datblygu Uwch Arweinyddiaeth (RhDUA)
- Rhaglen Datblygu Darpar Benaethiaid (RhDDB) / y Cymhwyster Proffesiynol Cenedlaethol ar Gyfer Prifathrawiaeth (CPCP)
- Rhaglen Datblygu Penaethiaid Newydd / Penaethiaid mewn Gofal (RhDPN)
- Rhaglen Datblygu Penaethiaid (RhDP)

2.4 Mae ysgolion unigol hefyd yn datblygu rhaglenni penodol mewn cydweithrediad â GwE, e.e.

- Rhaglen Athrawon sy'n Gwella (RhAG)
- Rhaglen Athrawon Rhagorol (RhARh)
- Rhaglen Arweinyddiaeth Toyota – *Lean Management in Schools*

2.5 Cynigir rhaglenni pwrpasol pellach ar sail Hwb / ALL yn dibynnu ar anghenion penodol yr ysgolion / ALL, e.e. Cefnogaeth ar gyfer Arweinyddiaeth Ganol, a datblygiad sy'n rhoi ffocws penodol ar dechnegau hunanarfarnu.

2.6 Mae'r holl raglenni datblygu uchod yn canolbwyntio ar y meddylfryd o gydweithio ysgol-i-ysgol, gydag ymarferwyr effeithiol o ysgolion yn cyflwyno sesiynau ar y cyd â staff GwE neu, yn achlysurol, gydag ymgynghorwyr allanol. Mae hyn yn datblygu'r syniad o feithrin system sy'n hunan-wella ar draws Gogledd Cymru ymhellach.

2.7 Hyd yma, mae dros 1000 o ymarferwyr ar draws Gogledd Cymru wedi cymryd rhan yn rhaglenni datblygu GwE, ac mae eu heffaith i'w gweld ar lefel unigol, ysgolion a'r system. Yn y pen draw, ffocws yr holl raglenni yw datblygu unigolion er mwyn sicrhau'r addysg a'r cyfleoedd gorau posib ar gyfer ein plant a'n pobl ifanc, a thrwy hynny codi safonau ar draws pob cyfnod allweddol.

2.8 Mae GwE wedi cydweithio gyda Llywodraeth Cymru i ddatblygu'r rhaglenni. Yn dilyn cais gan y Bwrdd Datblygu Arweinyddiaeth Cenedlaethol (BDAC) i gonsortia arwain ar ddatblygu agweddau penodol o'r Llwybr Datblygu Gyrfa, derbyniodd GwE gyfrifoldeb arweiniol am ddatblygu datblygiad proffesiynol effeithiol ar gyfer arweinwyr canol a Phenathiaid. Gwerthuswyd y rhaglenni datblygu ar gyfer arweinwyr canol a Phenathiaid gan ymgynghorwr allanol gan rannu'r cynnydd a'r gwersi a ddysgwyd yn genedlaethol.

Cafwyd diddordeb gan gonsortia eraill, gan arwain at 9 ymarferydd o ranbarth ERW'n mynychu Rhaglen Datblygu Arweinyddiaeth Ganol GwE, rhanbarth ERW'n mabwysiadu Rhaglen Datblygu CPCP 2016 / 2017 GwE, a CSC yn mabwysiadu rhai elfennau o'r Rhaglen Datblygu Penaethiaid.

2.9 Caiff rhaglen datblygu newydd ei chyflwyno ym mis Ionawr – Rhaglen Datblygu Darpar Arweinwyr (RhDDA). Rhaglen 'Cyflwyniad i Arweinyddiaeth' fydd hon ar gyfer athrawon sy'n dymuno datblygu eu rolau fel arweinwyr yn eu hysgolion ymhellach.

2.10 Caiff rhaglenni cefnogaeth generig a phwrpasol effeithiol eu cynnig i ddatblygu staff GwE. Mae'r rhaglenni datblygu'n cynnwys:

- Dull tîm-cyfan, e.e. rhaglen ar gyfer datblygu sgiliau hyfforddi a mentora holl ymgynghorwyr her;
- Cefnogaeth eang ar gyfer ymgynghorwyr her newydd;
- Hyfforddiant a datblygiad ar gyfer ymgynghorwyr allanol sy'n cyflawni swyddogaethau ymgynghorwyr her;
- Hyfforddiant a datblygiad ar gyfer ymgynghorwyr her pwnc.

O ganlyniad, mae cysondeb ac ansawdd yr her a'r gefnogaeth i ysgolion wedi gwella'n sylweddol, gyda gwelliannau mesuradwy yng ngwaith ymgynghorwyr her unigol.

3.0 Materion i'w hystyried

3.1 Gwella'r cyswllt gyda blaenoriaethau cenedlaethol wrth gefnogi datblygiadau lleol.

3.2 Mae angen ymchwilio ymhellach i'r posibilrwydd o achredu'r rhaglenni datblygu.

3.3 Mae angen i'r Datblygiadau Proffesiynol Parhaus (DPP) fynd i'r afael â'r pum blaenoriaeth a nodir yn nogfen *Cymwys am Oes 2 Llywodraeth Cymru*:

i. Lles

ii. Addysgu a Dysgu (Addysgeg)

iii. Cwricwlwm ac Asesu, ar sail y Pedwar Pwrpas a amlinellir yn *Dyfodol Llwyddiannus*.

iv. Arweinyddiaeth

v. System sy'n hunan-wella

3.4 Mae angen gwaith pellach i dargedu adnoddau ac i sicrhau bod y rhaglenni datblygu pwrpasol yn mynd i'r afael ag anghenion unigolion neu grwpiau o ysgolion, yn arbennig yn y sector uwchradd.

3.5 O ran Rhaglen Datblygu Staff GwE - mae angen adolygu'r gallu i herio a chefnogi ysgolion uwchradd a rôl yr ymgynghorydd her uwchradd i adlewyrchu blaenoriaethau'r gwasanaeth.

4.0 Argymhellion

4.1 Gofynnir i'r Cyd-bwyllgor nodi cynnwys yr adroddiad.

5.0 Goblygiadau ariannol

5.1 Mae'r holl raglenni hyd yma wedi'u hariannu'n llawn drwy amryw o ffynonellau cyllidol.

5.2 Mae angen ystyried blaenoriaethau'r dyfodol er mwyn penderfynu pa raglenni a gyllidir a pha raglenni a gynigir am gost.

6.0 Effaith o ran cydraddoldeb

6.1 Nid oes unrhyw oblygiadau newydd o ran cydraddoldeb yn codi o'r adroddiad hwn.

7.0 Goblygiadau personél

7.1 Nid oes unrhyw oblygiadau personél newydd yn codi o'r adroddiad hwn.

8.0 Ymgynghori a wnaed

8.1 Ymgynghorwyd ag ystod eang o randdeiliaid ynghylch datblygiad yr holl raglenni, yn cynnwys ymarferwyr, Penaethiaid, cynrychiolwyr ALI, ymgynghorwyr allanol, consortia eraill a Llywodraeth Cymru; bydd rhaglenni'r dyfodol yn cymryd y gwersi a ddysgwyd a'r sylwadau ar gyfer gwella a nodwyd yn yr arfarniadau a dderbyniwyd i ystyriaeth.

BARN Y SWYDDOGION STATUDOL

Swyddog Monitro:

Dim sylwadau o safbwynt priodoldeb.

Swyddog Cyllid Statudol:

Nodaf fydd angen gwaith pellach er mwyn blaenoriaethu'r adnoddau sydd ar gael.

Eitem 10

GwE: Cydbwyllgor 25/11/16



CYFARFOD	Cydbwyllgor GwE
DYDDIAD	25 Tachwedd 2016
TEITL	Cyllideb GwE 2016/17 – Adolygiad i 30 Fedi 2016
PWRPAS	<ul style="list-style-type: none">• Diweddarau aelodau'r Cydbwyllgor ar adolygiad ariannol diweddaraf cyllideb GwE am y flwyddyn gyllidol 2016/17.• Mae'r adroddiad yn canolbwyntio ar yr amrywiadau ariannol sylweddol, gydag Atodiad 1 yn cynnwys y wybodaeth ariannol gyflawn.
ARGYMHELLIAD	Derbyn yr adroddiad.
AWDUR	Rheolwr Gyfarwyddwr GwE a Phennaeth Cyllid Cyngor Gwynedd.

1. CASGLIAD

- 1.1 Mae adolygiad i 30 Fedi 2016 yn amcangyfrif gorwariant net o £57,009 yn erbyn y gyllideb, a gellid cysylltu'r gorwariant net yn bennaf gyda'r oedi yn sefydlu strategaeth barhaol ar gyfer gweithredu'r targed arbedion gosodwyd yng nghyllideb 2016/17.
- 1.2 Mae rhan ddilynol o'r adroddiad yn egluro'r rhesymau tu ôl i'r prif amrywiadau.

2. AMRYWIADAU ARIANNOL

2.1 **Gweithwyr - Rheolaeth, Broceru, Safonau a Gweinyddiaeth:**

Medi: gorwariant £38,841.

Prif reswm am y gorwariant yw'r penderfyniad i secondio swyddog ychwanegol i'r tîm data heb gyfraniad ariannol ychwanegol gan yr Awdurdodau yn y flwyddyn gyllidol 2016/17. Mi fydd yr Awdurdodau yn darparu cyfraniad ariannol ychwanegol parhaol o 2017/18.

2.2 **Gweithwyr - Ymgynghorwyr Her:**

Medi: tanwariant (£103,013).

Mae'r GwE yn derbyn cyfraniad gan rhai o'r grantiau tuag at eu costau Rheoli/Gweinyddu. Yn ystod y flwyddyn gyllidol 2016/17 ymdopir gydag elfen o'r gwaith grantiau oddi fewn adnoddau craidd.

2.3 **Cludiant:**

Medi: tanwariant (£10,000).

Mae tuedd costau teithio hanesyddol yn awgrymu bod y gwir gost flynyddol yn debygol o fod ychydig yn is na'r hyn sydd wedi ei sefydlu yn y gyllideb, rhagwelir bydd hyn yn parhau yn 2016/17.

2.4 **Arbedion i'w darganfod:**

Medi: gorwariant £131,180.

Gorwariant gan nad oes strategaeth barhaol hyd yma ar gyfer gweithredu'r targed arbedion.

Gan ystyried oblygiadau ariannol net yr adolygiad ar gyfer gweddill penawdau'r gyllideb, yn unol â'r hyn grybwyllwyd yn y cyfarfod 24 Chwefror 2016 wrth ystyried cyllideb 2016/17, defnyddir rhan o'r gronfa wrth gefn ar gyfer unrhyw lithriad gydag amserlen gweithredu'r targed arbedion.

Cyd Bwyllgor 24 Chwefror 2016

"3.2 Bydd angen clustnodi rhan briodol o'r gronfa ar gyfer unrhyw elfen o'r targed arbedion ni all GwE ei ddarganfod yn ystod 2016/17."

3. CRONFA TANWARIANT

- 3.1 Cyfanswm y gronfa ar gychwyn y flwyddyn gyllidol 2016/17 oedd (£460,379), llai defnydd o'r gronfa o £100,100 wedi ei ymrwymo ar ddiwedd 2015/16 ar gyfer rhaglen gefnogaeth TGAU, llai'r amcangyfrif gorwariant net o £57,009, rhagwelir cyfanswm y gronfa ar ddiwedd 2016/17 yn (£303,270).

ATODIADAU

Atodiad 1: Cyllideb GwE 2016/17 – Adolygiad i 30 Fedi 2016.

BARN Y SWYDDOGION STATUDOL

Y Swyddog Monitro:

Dim sylwadau o safbwynt priodoldeb.

Y Swyddog Cyllid Statudol:

Cyd-awdur yr adroddiad.

CYD-BWYLLGOR GwE

Adolygiad Cyllideb 2016/17

	Cyllideb Agoriadol £	Addasiadau £	Cyllideb Diwygiedig £	Gwariant Rhagwelir £	Gor / (Tan) Wariant Net £
Gwariant					
Gweithwyr					
Cyflogau					
- Rheolaeth, Broceru, Safonau a Gweinyddiaeth	779,739	23,186	802,925	841,766	38,841
- Ymgynghorwyr Her	2,334,737	(30,786)	2,303,951	2,200,938	(103,013)
Hyfforddiant, hysbysebu a costau gweithwyr eraill	25,722	7,600	33,322	33,322	0
Adeilad					
Rhent (yn cynnwys gwasanaethau)	93,332		93,332	93,332	0
Cludiant					
Costau Teithio	122,822		122,822	112,822	(10,000)
Cyflenwadau a Gwasanaethau					
Dodrefn, offer, argraffu, post, ffôn, hurio stafelloedd ayb	30,109	54	30,163	30,163	0
Technoleg Gwybodaeth (cyfraniad i gronfa adnewyddu)	15,054	(54)	15,000	15,000	0
Ffioedd archwilio	7,617		7,617	7,617	0
Broceru	260,776		260,776	260,776	0
Costau Gwasanaethau Cefnogol Awdurdod Lletyol Cyngor Gwynedd					
Cyfreithiol	5,206		5,206	5,206	0
Adnoddau Dynol	8,926		8,926	8,926	0
Cyllid	38,604		38,604	38,604	0
Technoleg Gwybodaeth	42,697		42,697	42,697	0
Arbedion i'w darganfod	(131,180)		(131,180)		131,180
Ymrwymadau Model Cenedlaethol	463,004		463,004	463,004	0
Defnydd o'r Gronfa Tanwariant					
Rhaglen Cefnogaeth TGAU		100,100	100,100	100,100	0
Prosiectau Penodol					
Grant Gwella Addysg : Comisiynu Awdurdodau	4,123,544	(170,183)	3,953,361	3,953,361	0
Grant Gwella Addysg : Cynlluniau Uniongyrchol	834,372	98,627	932,999	932,999	0
Cefnogaeth Llythrennedd a Rhifedd a ITM		23,404	23,404	23,404	0
Llythrennedd a rhifedd - LIC		5,000	5,000	5,000	0
Grant Amddifadedd Disgyblion - Plant Mewn Gofal	661,500	10,100	671,600	671,600	0
Grant Her Ysgolion Cymru	548,356	1,516,261	2,064,617	2,064,617	0
Grant TGAU newydd, PISA a llythrennedd gwyddonol	0	877,500	877,500	877,500	0
Cymorth Ar Gyfer Diwygio Cymwysterau	66,000	(16,000)	50,000	50,000	0
Dysgu yn Cymru Digidol (LiDW)	56,174	56,473	112,647	112,647	0
Rhaglen Llythrennedd Corfforol i Ysgolion (PLPS)	165,000		165,000	165,000	0
Mentora & Chefnogaeth Rhwydweithio i Brifathrawon Newydd	2,000	23,000	25,000	25,000	0
Cynllun Dyfodol Byd-Eang		120,000	120,000	120,000	0
Ysgolion Arloesi		1,364,108	1,364,108	1,364,108	0
Fframwaith Llythrennedd a Rhifedd (Anghenion Dysgu Ychwanegol)		25,000	25,000	25,000	0
Cyfanswm Gwariant	10,554,110	4,033,390	14,587,500	14,644,509	57,009

	Cyllideb Agoriadol	Addasiadau	Cyllideb Terfynol	Gwariant Terfynol	Gor / (Tan) Wariant Net
	£	£	£	£	£
Incwm					
Cyfraniadau ar gyfer costau rhedeg y gwasanaeth craidd					
- Cyngor Ynys Môn (10.12%)	(415,419)	721	(414,698)	(414,698)	0
- Cyngor Gwynedd (17.77%)	(728,629)	414	(728,215)	(728,215)	0
- Cyngor Conwy (15.40%)	(635,187)	4,098	(631,089)	(631,089)	0
- Cyngor Dinbych (15.18%)	(623,519)	1,601	(621,918)	(621,918)	0
- Cyngor Fflint (22.67%)	(922,230)	(6,444)	(928,674)	(928,674)	0
- Cyngor Wrecsam (18.86%)	(772,180)	(390)	(772,570)	(772,570)	0
Defnydd o Tanwariant		(100,100)	(100,100)	(100,100)	0
Prosiectau Penodol					
Grant Gwella Addysg : Comisiynu Awdurdodau	(4,123,544)	170,183	(3,953,361)	(3,953,361)	0
Grant Gwella Addysg : Rheolaeth Uniongyrchol	(834,372)	(98,627)	(932,999)	(932,999)	0
Cefnogaeth Llythrennedd a Rhifedd a ITM		(23,404)	(23,404)	(23,404)	0
Llythrennedd a rhifedd - LIC		(5,000)	(5,000)	(5,000)	0
Grant Amddifadedd Disgyblion - Plant Mewn Gofal	(661,500)	(10,100)	(671,600)	(671,600)	0
Grant Her Ysgolion Cymru	(548,356)	(1,516,261)	(2,064,617)	(2,064,617)	0
Grant TGAU newydd, PISA a llythrennedd gwyddonol		(877,500)	(877,500)	(877,500)	0
Cymorth Ar Gyfer Diwygio Cymwysterau	(66,000)	16,000	(50,000)	(50,000)	0
Dysgu yn Cymru Digidol (LiDW)	(56,174)	(56,473)	(112,647)	(112,647)	0
Rhaglen Llythrennedd Corfforol i Ysgolion (PLPS)	(165,000)		(165,000)	(165,000)	0
Mentora & Chefnogaeth Rhwydweithio i Brifathrawon Newydd	(2,000)	(23,000)	(25,000)	(25,000)	0
Cynllun Dyfodol Byd-Eang		(120,000)	(120,000)	(120,000)	0
Ysgolion Arloesi		(1,364,108)	(1,364,108)	(1,364,108)	0
Fframwaith Llythrennedd a Rhifedd (Anghenion Dysgu Ychwanegol)		(25,000)	(25,000)	(25,000)	0
Cyfanswm Incwm	(10,554,110)	(4,033,390)	(14,587,500)	(14,587,500)	0
Cyfanswm	0	0	0	57,010	57,009
Memorandwm -					
Y Gronfa Tanwariant					
			Cyfanswm y Gronfa ar 1 Ebrill 2016	(460,379)	
			Llai - Gorwariant am y flwyddyn gyllidol 2016/17	57,009	
			Llai - Defnydd o'r Gronfa	100,100	
			Cyfanswm y Gronfa ar 31 Mawrth 2017	(303,270)	
Cronfa Adnewyddu Technoleg Gwybodaeth					
			Cyfanswm y Gronfa ar 1 Ebrill 2016	(45,000)	
			Ychwaneger - Cyfraniad am y flwyddyn gyllidol 2016/17	(15,000)	
			Cyfanswm y Gronfa ar 31 Mawrth 2017	(60,000)	



ADRODDIAD I'R CYD-BWYLLGOR

25 TACHWEDD 2016

Adroddiad gan: Rheolwr Gyfarwyddwr GwE

Pwnc: Fframwaith Perfformiad Addysg – Grant Gwella Addysg

1.0 Pwrpas yr Adroddiad

1.1 Cyflwyno'r Fframwaith Perfformiad Addysg – Deilliannau a Thargedau 2016-17 i'w gymeradwyo gan y Cyd-bwyllgor.

2.0 Cefndir

2.1 Un o ofynion dyfarniad y Grant Gwella Addysg (GGA) 2016-17 yw bod consortia yn cwblhau'r Fframwaith Perfformiad Addysg. Bwriad y Fframwaith Perfformiad Addysg yw helpu i sicrhau bod mwy o ffocws ar ddeilliannau i'r trefniadau sydd ynghlwm â'r GGA.

2.2 Bwriad y Fframwaith yw rhoi sylw canolog i'r deilliannau pennaf, y prif ddangosyddion perfformiad allweddol sy'n dangos tystiolaeth o gynnydd tuag at gyflawni'r deilliannau hynny, a'r amserlenni a'r adnoddau a ddyrannir er mwyn cyflawni.

2.3 Gofynnir i gonsortia amlygu'r prif feysydd gweithredu ar gyfer gwella addysg drwy nodi'r prif 8-12 dangosydd perfformiad allweddol fydd yn dangos tystiolaeth o gynnydd tuag at y deilliannau lefel uwch.

2.4 Darperir yr wybodaeth mewn dogfen gryno ac iddi ddwy brif ran. Ar gyfer 2016-17, mae Llywodraeth Cymru yn disgwyl i gonsortia gasglu'r wybodaeth hon o'u cynlluniau busnes presennol a'u cynlluniau gweithredu ategol. Nid oes angen i gonsortia bennu dangosyddion perfformiad

newydd neu ychwanegol i'r hyn sydd wedi'i nodi a'i gytuno yn eu cynlluniau busnes presennol i gefnogi'r Fframwaith yn 2016-17.

3.0 Materion i'w hystyried

3.1 Cyfanswm y Grant Gwella Addysg ar gyfer rhanbarth GwE yn 2016-17 yw £29,398,348, gyda £2,504,355 o arian cyfatebol, sy'n rhoi cyfanswm o £31,902,703.

3.2 Llwyddwyd i sicrhau cyfradd datganoli i ysgolion o 85% ar gyfer 2016/17.

3.3 Y blaenoriaethau lefel uwch, a amlinellir yn y drafft o'r fframwaith perfformiad, yw bod Awdurdodau Lleol yn parhau i weithio yn unol â'r Model Cenedlaethol cytunedig ar gyfer Gweithio'n Rhanbarthol, gan arwain at:

- Wella addysgu a dysgu;
- Gwella deilliannau addysg, yn cynnwys llythrennedd a rhifedd, yn y cyfnod sylfaen, cyfnod allweddol 2, cyfnod allweddol 3 a chyfnod allweddol 4 ar gyfer pob dysgwr ym mhob lleoliad (yn cynnwys er enghraifft y rheiny sy'n perthyn i grwpiau cydnabyddedig o ddysgwyr lle mae tangyflawniad yn bryder sylweddol, megis grwpiau'r rhywiau, disgyblion sydd ag ADY, SIY neu CIY, neu grwpiau ethnig lleiafrifol megis Dysgwyr Sipsiwn a Theithwyr); a
- Gwella deilliannau ar gyfer disgyblion sy'n derbyn PYD a chau'r bwlch rhwng perfformiad dysgwyr PYD a'r rheiny nad oes ganddynt yr hawl i dderbyn PYD.

4.0 Argymhellion

4.1 Gofynnir i'r Cyd-bwyllgor gymeradwyo'r Fframwaith Perfformiad Addysg ar gyfer 2016-17.

5.0 Goblygiadau ariannol

5.1 Nid oes unrhyw oblygiadau ariannol yn codi o'r adroddiad hwn.

6.0 Effaith o ran cydraddoldeb

6.1 Nid oes unrhyw oblygiadau newydd o ran cydraddoldeb yn codi o'r adroddiad hwn.

7.0 Goblygiadau Personél

7.1 Nid oes unrhyw oblygiadau personél newydd yn codi o'r adroddiad hwn.

8.0 Ymgynghori a wnaed

8.1 Ymgynghorwyd â Bwrdd Rheoli GwE wrth ddatblygu'r ddogfen.

9.0 Atodiadau

9.1 Fframwaith Perfformiad Addysg 2016-17.

BARN Y SWYDDOGION STATUDOL

Swyddog Monitro:

Dim sylwadau i'w ychwanegu o safbwynt priodoldeb.

Swyddog Cyllid Statudol:

Dim sylwadau i'w ychwanegu o safbwynt priodoldeb ariannol.

Fframwaith Perfformiad Addysg 2016-17



Fersiynau'r Ddogfen

Fersiwn y Ddogfen	Dyddiad	Sylwadau
F0.1	09/11/16	

DRAFT

Rhan 1:

Gweledigaeth GwE yw datblygu cyfundrefn addysg o'r radd flaenaf ble gall pob disgybl yn y rhanbarth elwa ar addysgu sy'n gyson safonol ym mhob dosbarth a ble mae pob ysgol, waeth beth ei lleoliad daearyddol, yn cael ei harwain gan arweinywyr rhagorol.

Nod sylfaenol GwE yw, trwy herio'n bwrpasol a chefnogol, datblygu cyfundrefn sydd yn hunan-wella ac yn dangos ffydd yn ein hysgolion a'u harweinywyr ar bob lefel i'n tywys ar hyd y daith honno. Ar ei orau, mae cydweithio agos rhwng ysgolion yn broses hynod heriol ac yn ein harwain at sylweddoli efallai nad ydy'r hyn yr oeddem ni'n ei ystyried yn arfer ragorol yn rhagorol wedi'r cyfan. Gwaith ysgolion yw gwella eu hunain er lles y dysgwyr yn eu gofal; tasg GwE yw sicrhau bod hynny'n digwydd.

Blaenoriaethau Rhanbarthol Cynllun Busnes 2016-19 GwE:

B1: Codi safonau dysgu ac addysgu i bob dysgwr ar draws y rhanbarth

B2: Gwella ansawdd arweinyddiaeth a'i effaith ar wella deilliannau ar draws y rhanbarth

B3: Datblygu cyfundrefn o ysgolion sy'n hunan-wella

B4: Gwella gweithdrefnau mewnol er mwyn sicrhau gwasanaeth cefnogi a herio effeithiol a chyson ar draws y rhanbarth

B5: Sicrhau bod llywodraethu, arweinyddiaeth a rheolaeth GwE yn effeithiol

B6: Cyflawni mentrau perthnasol Llywodraeth Cymru ar draws y rhanbarth

Fel rhan o ddull rhanbarthol cyson o osod targedau, mae ysgolion yn trafod eu prosesau ar gyfer gosod targedau gyda'u Hymgyngorydd Her ac yn cytuno ar dargedau gyda'r ALL a GwE yn flynyddol. Fel rhan o'r trafodaethau hyn, caiff ysgolion eu herio er mwyn sicrhau bod eu cyfraniad tuag at wella safonau yn lleol ac yn rhanbarthol yn briodol ar sail eu perfformiad blaenorol a gan gymryd unrhyw ffactorau yn ymwneud â'r garfan i ystyriaeth.

Caiff y targedau cenedlaethol a bennir gan Lywodraeth Cymru eu dadagregu ar lefel rhanbarthol a lefel ALL. Mae perfformiad GwE a'r Awdurdodau yn erbyn y targedau cenedlaethol yn dibynnu ar berfformiad pob ysgol. Drwy goladu ac agregu targedau ysgolion unigol, bydd GwE ac Awdurdodau Lleol yn gwybod a ydynt yn cyrraedd eu targedau eu hunain a'r targedau cenedlaethol.

Mae GwE yn cefnogi gofynion y GGA (Atodiad 1) drwy:

- Er bod gwir gyfanswm y cyllid wedi gostwng yn sylweddol, rydym wedi sicrhau cyfradd ddatganoli o 85% ar gyfer 2016/17 (84% yn 2015/16). Parheir i ddsbarthu i'r Awdurdodau Lleol ar y sail hanesyddol, gan fod yr adolygiad a gynlluniwyd ar gyfer 2016/17 wedi'i ohirio yn dilyn cyhoeddiad y Gweinidog Addysg y byddai'r GGA yn cael ei drosglwyddo i'r setliad (yn llawn neu'n rhannol) yn 2016/17. Cafwyd cyhoeddiad pellach i ddilyn na fyddai'r trosglwyddo i'r setliad yn digwydd yn 2016/17 ac y byddai'r mater yn cael ei adolygu ar gyfer 2017/18.
- Mae'r arian cyfatebol ar gyfer 2016/17 yn £2,504,355, sef y cyfanswm ar gyfer 2015/16 gyda thoriad o 4.78% (sy'n cyfateb i'r toriad yn y grant). Bydd cyfraniadau arian cyfatebol o'r awdurdodau yn parhau ar y lefel hanesyddol, yn amodol ar adolygiad arfaethedig fel yr eglurir uchod.
- Rhagwelwyd y gostyngiad o 1.5% i 1% yn y costau rheoli a gweinyddu ar gyfer ail flwyddyn y GGA, a'i weithredu yn y flwyddyn gyntaf.
- Mae pennu cyllidebau ar gyfer y cyfnod sylfaen a gweithio tuag at y gymhareb athro/disgybl yn anodd iawn oherwydd y toriadau sylweddol o dros 15% i wir gyfanswm y cyllid rhwng 2015/16 a 2016/17.
- Mae'r cyllid ar gyfer cefnogi Cynlluniau Strategol y Gymraeg mewn Addysg yr Awdurdodau Lleol wedi gostwng ar gyfer 2016/17 o'i gymharu â 2015/16, yn unol â'r gostyngiad yn y grant.
- Mae Ymgynghorwyr Her yn cynnig her a chefnogaeth i ysgolion i sicrhau bod eu cynlluniau gwella ysgol yn cynnig adlewyrchiad priodol o ddeilliannau disgwylidig yn unol â gofynion a rheoliadau'r GGA. Mae hyn yn cynnwys sicrhau bod gweithgareddau'n cyfrannu tuag at yr amcanion strategol a

amlinellir yn nhelerau ac amodau'r GGA a'r strategaethau cenedlaethol a rhanbarthol perthnasol, e.e. Cymwys am Oes.

DRAFT

Rhan 2:

Dangosyddion Perfformiad Allweddol	Cerrig milltir ac amserlenni allweddol	Amcangyfrif o'r adnoddau a ddyrannir
Deilliant 1: Gwella Addysgu a Dysgu		
Gwella canran yr ysgolion sy'n ennill gradd A neu B ar gam 2 y broses gategoreiddio	Cynnydd o 5% yn y nifer o ysgolion a enillodd radd A yn 2016, h.y. o 22.7% i 27.4% Y nifer o ysgolion sy'n ennill gradd A neu B yn cynyddu i 85% neu uwch yn 2016, h.y. o 82.5%	Cyllideb Graidd GwE Grant Her Ysgolion Cymru Grant Gwella Addysg (datganoledig a heb ei ddatganoli)
Gostwng canran yr ysgolion sy'n ennill gradd D ar gam 2 y broses gategoreiddio	Gostyngiad o 1% yn 2016, h.y. o 3.1% i 2.1%	
Sicrhau nad oes yr un ysgol yn derbyn 'anfodhaol' ar gyfer 2.1 a 2.2 mewn arolygiadau	Dim un ysgol yn 2016	
Cynnydd yn y nifer o athrawon sy'n cymryd rhan mewn hyfforddiant ar addysgeg	Cynnydd o 20% yn 2016	
Deilliant 2: Gwella deilliannau addysg, yn cynnwys llythrennedd a rhifedd, yn y cyfnod sylfaen, cyfnod allweddol 2, cyfnod allweddol 3 a chyfnod allweddol 4 ar gyfer pob dysgwr ym mhob lleoliad		
Cynnydd yn y ganran o ddysgwyr sy'n cyflawni'r dangosydd cyfnod sylfaen	Cynnydd sy'n unol â neu'n fwy na'r cynnydd cenedlaethol	GGA £19,298,144 (datganolir £17,580,169 i ysgolion)
Cynnydd yn y ganran o ddysgwyr sy'n cyflawni'r dangosydd DPC CA2	Cynnydd sy'n unol â neu'n fwy na'r cynnydd cenedlaethol	GGA £7,482,535 (datganolir £6,633,444 i ysgolion) Grant Her Ysgolion Cymru Grant Ysgolion Arloesi
Cynnydd yn y ganran o ddysgwyr sy'n cyflawni'r dangosydd DPC CA3	Cynnydd sy'n unol â neu'n fwy na'r cynnydd cenedlaethol	Grant TGAU

Dangosyddion Perfformiad Allweddol	Cerrig milltir ac amserlenni allweddol	Amcangyfrif o'r adnoddau a ddyrannir
Cynnydd yn y ganran o ddysgwyr sy'n cyflawni'r TL2+	Cynnydd sy'n unol â neu'n fwy na'r cynnydd cenedlaethol	
Deiliant 3: Gwella deilliannau i ddysgwyr sy'n derbyn PYD a chau'r bwloch rhwng disgyblion PYD a disgyblion nad ydynt yn gymwys i dderbyn PYD		
Cynnydd yn y nifer o ddysgwyr PYD sy'n cyflawni'r dangosydd Cyfnod Sylfaen	Cynnydd sy'n unol â neu'n fwy na'r cynnydd cenedlaethol	GGA £19,298,144 (datganolir £17,580,169 i ysgolion)
Cynnydd yn y nifer o ddysgwyr PYD sy'n cyflawni DPC CA2	Cynnydd sy'n unol â neu'n fwy na'r cynnydd cenedlaethol	Cyllideb Graidd GwE Grant Amddifadedd Disgyblion GGA (datganoledig a heb ei ddatganoli)
Cynnydd yn y nifer o ddysgwyr PYD sy'n cyflawni DPC CA3	Cynnydd sy'n unol â neu'n fwy na'r cynnydd cenedlaethol	
Cynnydd yn y nifer o ddysgwyr PYD sy'n cyflawni'r TL2+	Cynnydd sy'n unol â neu'n fwy na'r cynnydd cenedlaethol	

Fig. 45